



Totaalplan 2010 - 2025

Investeren in ruimtelijke ontwikkeling en kwaliteit

Ruimtelijke ontwikkelingen in beeld | Vastgesteld op 11 december 2009

Geactualiseerd september 2015 | Geactualiseerde versie juni 2021



STICHTING het NATIONALE park
DE HOGE VELUWE

Totaalplan 2010 - 2025

Investeren in ruimtelijke ontwikkeling en kwaliteit

Ruimtelijke ontwikkelingen in beeld | Vastgesteld op 11 december 2009
Geactualiseerd september 2015 | Geactualiseerde versie juni 2021



STICHTING HET NATIONALE PARK
DE HOGE VELUWE



Inhoudsopgave

| | | |
|----------------|---------------------------------|----|
| H1 | Inleiding | 5 |
| H2 | Uitgangspunten | 9 |
| H3 | Ambities en ruimtelijke opgaven | 13 |
| H4 | Pijlers | 17 |
| H5 | Strategie | 21 |
| H6 | Uitvoeringsprogramma | 25 |
| H7 | Randvoorwaarden | 47 |
| Bijlage | Stand van zaken projecten | 49 |
| Colofon | | 51 |

HOOFDSTUK 1 | INLEIDING



Inleiding

Het Nationale Park De Hoge Veluwe is het grootste aaneengesloten actief beheerde natuurgebied in particulier bezit in Nederland. Stichting Het Nationale Park De Hoge Veluwe is in 1935 opgericht om het levenswerk van het echtpaar Kröller-Müller in zelfstandigheid in stand te houden en zoveel bezoekers als mogelijk hiervan te laten genieten. De stichting werkt zonder winst oogmerk en is voor de exploitatie nagenoeg onafhankelijk van subsidies. Jaarlijks trekt het Park tussen de 550.000 en 650.000 betalende bezoekers. Samen met het, binnen de omrastering gelegen, Kröller-Müller Museum is het Park een in vele opzichten unieke combinatie van natuur, kunst en architectuur. Park en Museum vormen samen een belangrijke motor voor de regionale economie. Binnen het Natura 2000 gebied Veluwe is het Park een belangrijk brongebied voor de biodiversiteit.

Het Park wil op vele gebieden een (internationale) voortrekkersrol vervullen. Het Park richt zich naast de voorbeeldfunctie in de uitoefening van actief natuurbeheer ook op vraagstukken op het gebied van duurzaamheid, veiligheid en de balans ecologie - economie.

a. Aanleiding

Om het hoge kwaliteitsniveau op peil te houden en zo concurrerend te blijven ten opzichte van andere recreatieve bestemmingen, moet het Park investeren in onderhoud en vernieuwing. De schets voor de herinrichting van het centrumgebied leverde nieuwe denkbeelden op over de (infra)structuur. Er is ook al veel energie gestoken in planontwikkeling voor de vernieuwing van de drie publieksentrees. Op basis van een herstelplan is de omgeving van Jachthuis Sint Hubertus teruggebracht naar de kracht van het oorspronkelijke ontwerp van bouwmeester dr. H.P. Berlage. De plannen voor vervangende nieuwbouw van het sanitairgebouw op de camping zijn inmiddels gerealiseerd.



Uit een analyse van de ontwikkeling van het Park blijkt dat er de afgelopen decennia veel aan is 'gesleuteld'. Verschillende plannen volgden elkaar op en ontwerpen zijn soms slechts ten dele gerealiseerd. Het is noodzakelijk om lessen te trekken uit het verleden.

b. Werkwijze

Alle plannen en gedachten voor de periode 2010-2025 zijn, in samenwerking met H+N+S Landschapsarchitecten, in een integrale visie op de ruimtelijke ontwikkelingen met elkaar in relatie gebracht en herbeoordeeld. Hiermee ontstond een bruikbaar intern toetsingskader voor de besluitvorming over de uitvoering van projecten. Doel van dit Totaalplan is de samenhang in de projecten te tonen door de onderlinge verbanden in beeld te brengen. Het plan rust op de volgende fundamenten:

- balans ecologie - economie;
- zonering;
- saldobenadering.

Onder 'saldobenadering' verstaan we dat er op parkniveau per saldo niet ingeleverd wordt op de kwaliteiten van het Park. Ruimtelijke ontwikkelingen in het Park vinden plaats op basis van de zonering. Door de verschillende ontwikkelingen in samenhang te beoordelen kan de balans tussen ecologie en economie worden bewaakt.



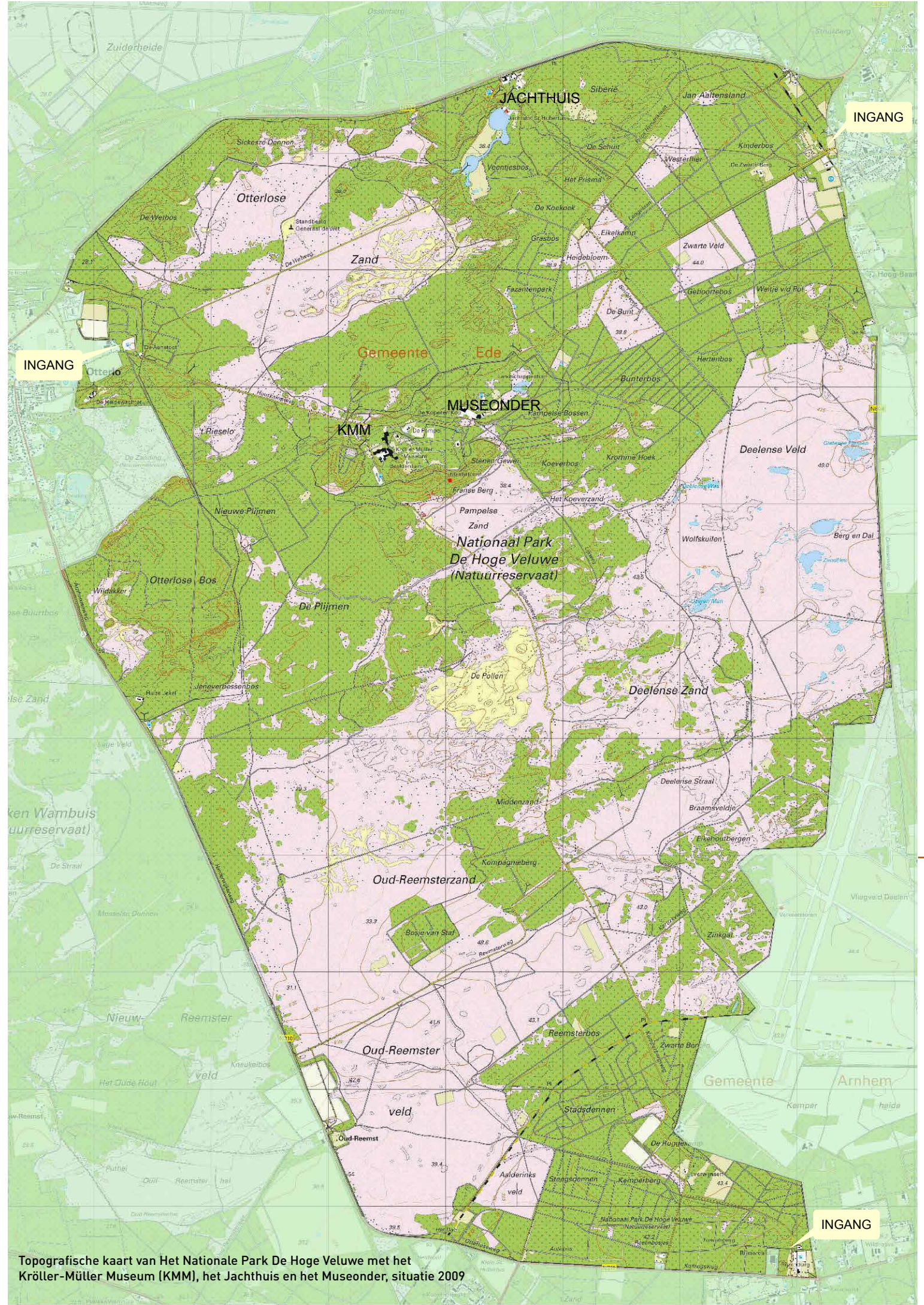
De saldobenadering maakt een evenwichtige verbetering van enerzijds de ecologische waarden en anderzijds het economische belang mogelijk. Visie, strategie en operationele uitvoering worden nu in één plan gepresenteerd. Dit is de basis voor overleg met overheden en partners over wet- en regelgeving, ruimtelijke ordening en financiering.

c. Leeswijzer

Het Totaalplan 2010 - 2025 "Investeren in ruimtelijke ontwikkeling en kwaliteit" geeft op hoofdlijnen aan welke plannen Stichting Het Nationale Park De Hoge Veluwe, in een periode van 15 jaar, tot uitvoering wenst te brengen. Dit Totaalplan geeft, op basis van duidelijke uitgangspunten (hoofdstuk 2) voor de ruimtelijke ontwikkeling van het Park, een onderbouwing van de noodzakelijke aanpassingen. Deze worden verder uitgewerkt op basis van de opgaven (hoofdstuk 3) waar het Park voor staat en de drie pijlers van het beleid (hoofdstuk 4), te weten: 1. natuur en landschap; 2. cultuurhistorie, kunst en architectuur; 3. bezoekers. De hierop gebaseerde strategie (hoofdstuk 5) is leidend voor de ruimtelijke ontwikkeling van het Park en voor de inhoud en samenhang van de in het uitvoeringsprogramma opgenomen projecten (hoofdstuk 6).

Het verschil tussen willen en kunnen is afhankelijk van met name externe factoren. Dit komt aan de orde in het afsluitende hoofdstuk: Randvoorwaarden (hoofdstuk 7).





Topografische kaart van Het Nationale Park De Hoge Veluwe met het Kröller-Müller Museum (KMM), het Jachthuis en het Museonder, situatie 2009

HOOFDSTUK 2 | UITGANGSPUNTEN



2 Uitgangspunten

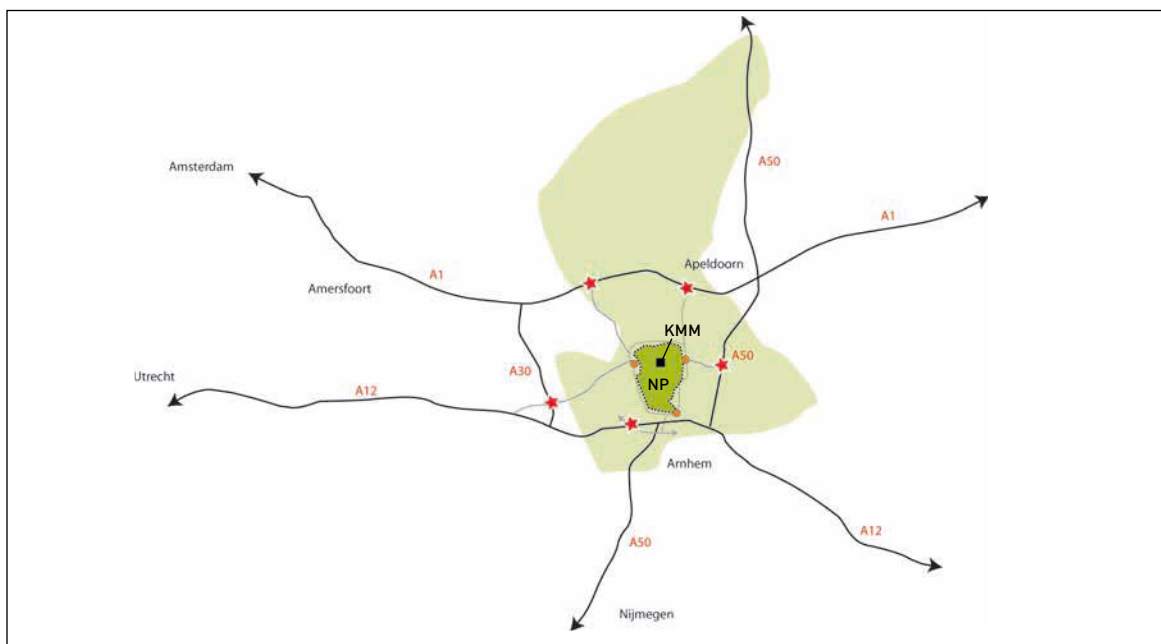
Het karakter van Het Nationale Park De Hoge Veluwe staat centraal in de verdere ruimtelijke ontwikkeling. De combinatie van natuur, kunst en architectuur, zoals die is gevormd door het echtpaar Kröller-Müller, maakt het Park anders dan andere natuurgebieden. De centrale ligging van het Kröller-Müller Museum in het Park versterkt dit.

Het instandhouden van de verscheidenheid aan landschapstypen met de daarbij horende kenmerkende vegetaties staat garant voor een hoge biodiversiteit.

De aanwezigheid van (oud Veluwse) landschappen met ongestoorde vergezichten biedt bezoekers de beleving van een idylle. Voor bezoekers die het willen zien is de historische gelaagdheid nog goed herkenbaar.

Het streven richt zich op hoge kwaliteit van: natuur (biodiversiteit); landschap (perfecte idylle); architectuur en recreatieve voorzieningen.

Het Park onderscheidt zich van andere nationale parken door de sterke samenhang en de balans tussen ecologie en economie. Het in de afgelopen decennia vastgehouden hoge ecologische niveau staat in directe relatie met het op zelfstandigheid gerichte financiële beleid. Het Park slaagt erin om jaarlijks 80% van de voor de exploitatie benodigde middelen te verwerven door de ontvangst van betalende bezoekers.



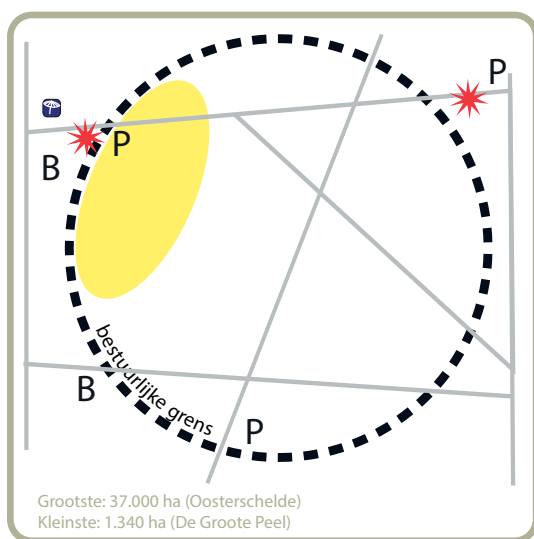
Het Nationale Park De Hoge Veluwe (NP) kent een zeer goede autobereikbaarheid

Het ontvangen van bezoekers in een natuurgebied vereist een gedegen bezoekersmanagement. De ontwikkelde zonering staat borg voor enerzijds een optimale parkbeleving door de bezoekers en anderzijds bescherming van de kwetsbare flora en fauna.

Het Park verschilt van andere nationale parken door de centrale ligging van de publieksvoorzieningen. Dit komt overeen met het Amerikaanse model (zie onderstaande schema's). Bij de Nederlandse nationale parken bevinden de publieksvoorzieningen zich doorgaans aan de randen.

Nederlands Model

Veluwezoom, Sallandse Heuvelrug, Dwingelerveld



Kenmerken:

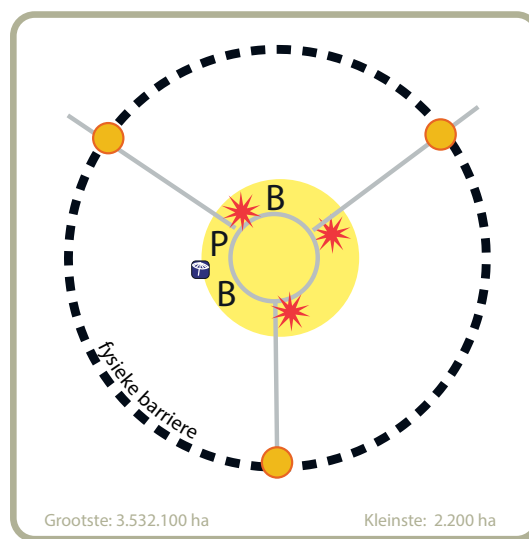
- Onderdeel van omliggende infrastructuur 'doorgaand verkeer'
- Bezoekerscentrum als entree
- Voorzieningenclusters langs rand van het park
- Iconen zijn toegevoegde elementen

P = parkeervoorziening

B = bezoekerscentrum / centrumvoorziening

Amerikaans Model

Yellowstone, Grand Teton, Yosemite, Rocky Mountain

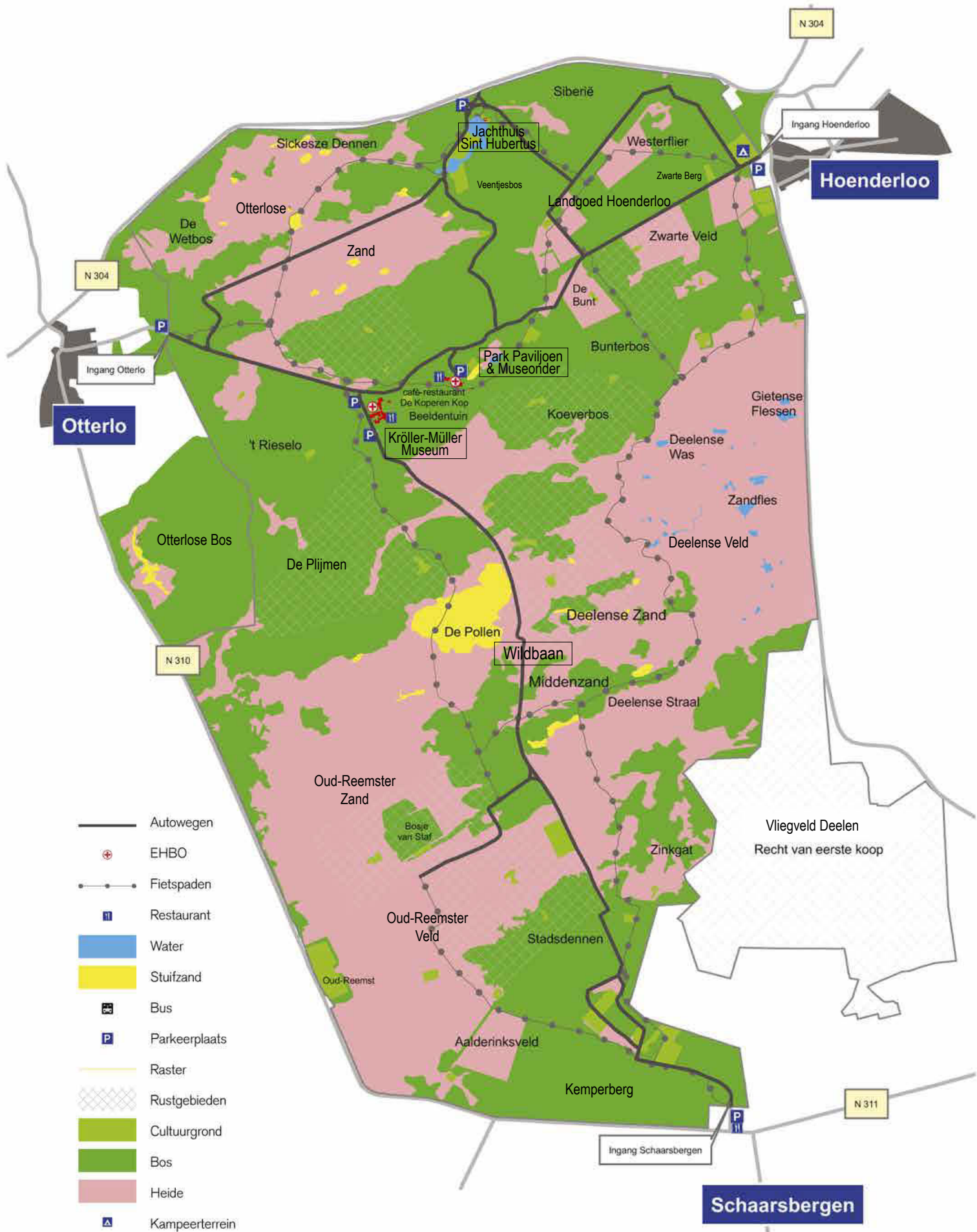


Kenmerken:

- Enkele entrees, geen andere toegang park
- Voorzieningenclusters in centrum park
- Eigen infrastructuur (alleen 'bestemmingsverkeer')
- Iconen zijn natuurverschijnselen
- Veel verblijfsvoorzieningen
- Sterke natuurbeleving

Vergelijking ruimtelijke opzet van Nederlandse en Amerikaanse nationale parken

Het Nationale Park De Hoge Veluwe lijkt meer op het Amerikaanse model



Het Nationaal Park De Hoge Veluwe, situatie 2009

HOOFDSTUK 3 | AMBITIES EN RUIMTELIJKE OPGAVEN



Ambities en ruimtelijke opgaven

"In plaats van 'nationaal park' noemde Maltus het graag het 'nationaal toneel'. De natuur werd er zo goed nagespeeld als in dit land maar mogelijk was. De hekken waren er geveerd, de paden geëffend en de wildstand werd er zo beheerd dat de bezoeker die een hert, ree, zwijn of moeflon wilde treffen daar net genoeg moeite voor had moeten doen om het gevoel te krijgen dat hij een prestatie had geleverd. Maar het was ook een plaats waar je kon vergeten, waar het decor van menselijke afwezigheid zo goed was opgebouwd, dat Maltus er rustig van werd. De Hoge Veluwe was niet ideaal, niet natuurlijk, maar vermoedelijk de enige vorm waarin de natuur zich in dit land kon handhaven." (bron: 'Maltus', Hans den Hartog Jager uit 2006)

Het Nationale Park De Hoge Veluwe had in 2009 behoefte aan een (vernieuwde) integrale visie op de ruimtelijke ontwikkeling. In deze visie is aandacht voor de volgende aspecten:

- **'stick to the plan'**

Voor het Park is het van belang om consistent te blijven in de uitvoering van dit Totaalplan. Ruimtelijke ontwikkeling en kwaliteit zijn gebaat bij continuïteit.

- **continuïteit in actief beheer**

De continuïteit in actief beheer van halfnatuurlijke (arcadische) landschappen in combinatie met de omrastering van het Park resulteert in

de aanwezige hoge biodiversiteit. Door steeds opnieuw ingrijpen worden open landschappen opengehouden en blijft de grote variatie aan landschapstypen en kenmerkende vegetaties bestaan. Behoud en verdere ontwikkeling van de biodiversiteit vereist voortzetting van deze actieve vorm van beheer, mede om milieueffecten en klimaatverandering op te vangen. De kosten van het actieve beheer van de landschappen zijn relatief hoog.

- **versterking van de beleving van de idylle**

Een belangrijke reden waarom mensen naar Het Nationale Park De Hoge Veluwe komen is de beleving van de idylle van het ideale landschap. Bezoekers zien een landschap dat weliswaar niet echt natuurlijk is, maar wel lijkt. Het is een plek waar de dynamiek van alledag ver weg is en waar de invloed van de mens lijkt te ontbreken, dan wel beperkt blijft tot het fietspad waar de bezoeker zich over voortbeweegt. Het Park lijkt natuurlijk, maar wordt paradoxaal genoeg in werkelijkheid actief beheerd. De opgave is: de beleving van de idylle te versterken.

De opgave is de beleving van de idylle te versterken

- **versterking van de zonering**

Het model van het Park komt dan wel overeen met de Amerikaanse nationale parken, maar de schaal van het Park is van een andere orde. In dit schaalverschil schuilt een conflict. Veel mensen die het Park bezoeken komen voor de rust en voor de wildzichtbaarheid. Anderen zoeken juist de gezelligheid of kiezen voor het gemak van de auto. Het Park wil de zonering versterken, zodat met de verschillende wensen rekening wordt gehouden, zonder dat dit tot conflicten leidt. Ook voor de natuur is een zorgvuldige zonering van belang. De wensen tot versterking van de beleving en het behoud van biodiversiteit zijn niet met elkaar in strijd, maar vereisen wel aandacht.

De opgave is: versterking van de zonering.

- **verbetering van de (infra)structuur**

Kijkend naar het Park valt op dat de (infra-)structuur de afgelopen eeuw behoorlijk is veranderd. Oude paden, nieuwe wegen en entrees zijn met een specifiek doel aangelegd, maar als het doel niet meer geldt, is de (infra)structuur toch vaak blijven liggen en niet aangepast (zie afbeelding pag.15). De Ausgangssituatie in 2009 is, als een willekeurige optelsom van verschillende ingrepen, historisch wel goed verklaarbaar, maar levert geen logische, leesbare (infra)structuur op. De ruimtelijke opgave is: verbetering van de (infra)structuur. Deze opgave speelt op de schaal van het hele Park, maar concentreert zich in hoge mate daar waar de verkeersstromen bij elkaar komen. Dat is bij het centrumgebied, bij het Jachthuis Sint Hubertus en bij de publieksentrees.

De ruimtelijke opgave is de (infra-)structuur van het Park te versterken

- **oplossen van knelpunten waar verkeersstromen samenkomen**

Het Park is toegankelijk met auto, motor, fiets, paard en te voet. In de Ausgangssituatie zitten gemotoriseerd verkeer en langzaam verkeer elkaar soms in de weg. Dit levert onveilige situaties op. Veel mensen die het Park bezoeken willen niet onnodig met auto's en bussen geconfronteerd worden: de auto is nu te zichtbaar. Het Park staat voor de opgave om verkeersstromen zoveel mogelijk van elkaar te scheiden.

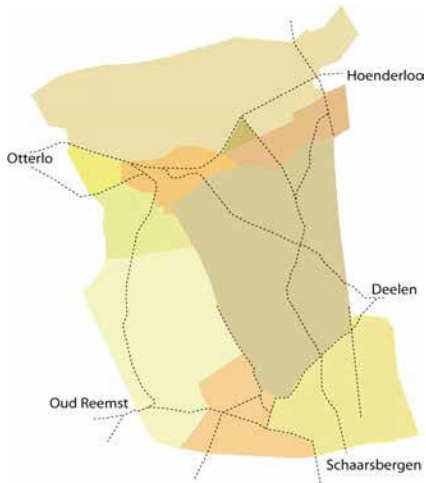
- **investeren in de kwaliteit van voorzieningen**

Het Park moet met haar tijd meegaan om voldoende aantrekkingskracht te houden. Het gaat hierbij om de plekken waar de meeste bezoekers samenkomen. In het belang van deze aantrekkingskracht is vernieuwing en kwaliteitsverbetering van het voorzieningenniveau en van de uitstraling van de publiekstrekkingen noodzakelijk.

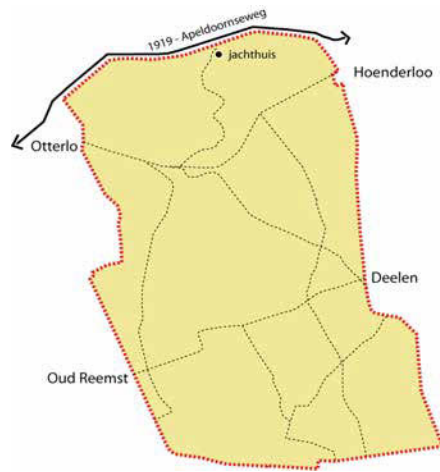


- **optimaliseren van de ruimtelijke inrichting van het centrumgebied**

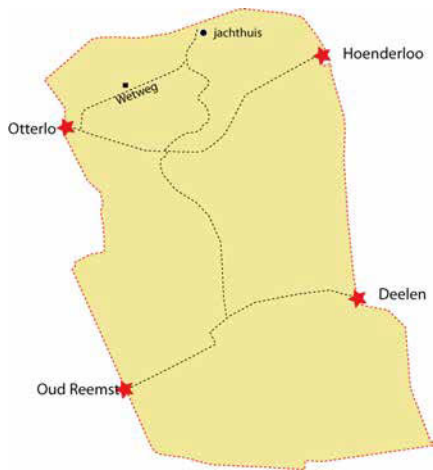
Bij analyse van de ontwikkeling van het centrumgebied valt op dat de ontwerpen elkaar in vrij hoog tempo zijn opgevolgd en dat plannen uit het verleden slechts ten dele uitgevoerd zijn. Dit draagt bij aan het op onderdelen onsamenhangende karakter. Het Park staat voor de opgave om nu tot een optimale en samenhangende (her)inrichting van het centrumgebied te komen die aan de eisen van deze tijd voldoet. Een deelopgave hierbij is om, binnen het centrumgebied, ontvangst- en educatieruimten voor grote groepen te realiseren.



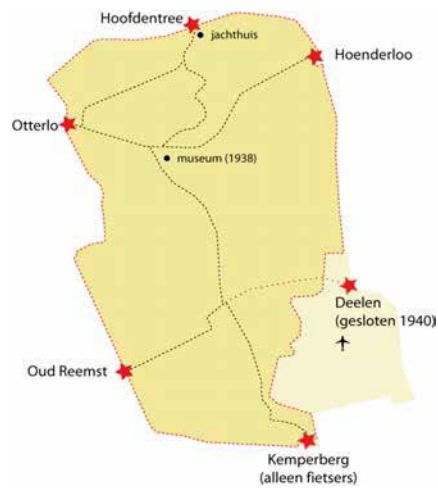
Ca 1908



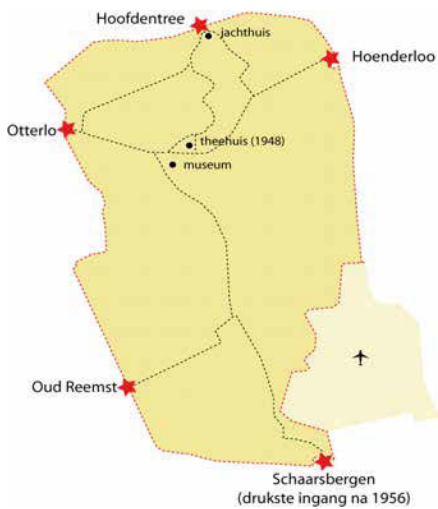
Ca 1919



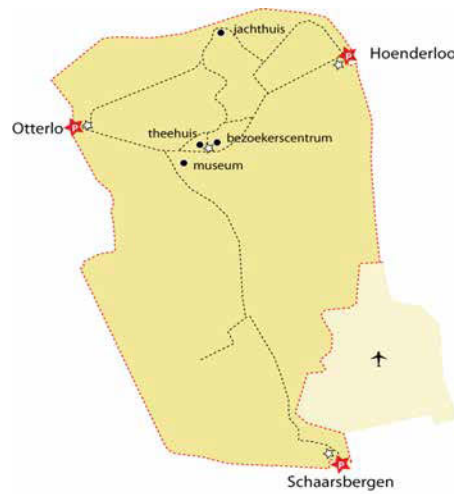
Ca 1920-1930



Ca 1935-1940



Ca 1945-1955



Ca 1970-2009

Ontwikkelingsreeks NP De Hoge Veluwe

HOOFDSTUK 4 | PIJLERS



HOOFDSTUK 4 Pijlers

Uitgangspunt voor het beleid van het Park is de balans tussen ecologie en economie. Het beleid krijgt vorm en inhoud op basis van drie pijlers: 1. natuur en landschap; 2. cultuurhistorie, kunst en architectuur en 3. bezoekers. In de doelstelling van Het Nationale Park De Hoge Veluwe staan natuur en landschap centraal, maar zijn bezoekers onontbeerlijk. Daarbij spelen cultuurhistorie, kunst en architectuur een belangrijke rol. Op al deze terreinen moet het Park zich blijvend onderscheiden door hoge kwaliteit te bieden. In dit hoofdstuk worden deze pijlers eerst zoveel mogelijk los van elkaar beschreven. De uiteindelijke voorstellen waarin keuzes gemaakt worden, zijn gebaseerd op een integrale afweging. Iedere ruimtelijke ingreep is doordacht op elk van deze drie pijlers.

a. Natuur en landschap

Het Park stelt zich ten doel om het beste uit de Veluwe landschappen, die het echtpaar Kröller-Müller begin 1900 aantrof, en de landschappen die in de periode daarna zijn ontstaan in stand te houden. Hiervoor is het nodig de voor die landschappen kenmerkende vegetaties te beheren. Het beheer van het Park richt zich daarbij op de instandhouding van de verscheidenheid van landschapstypen. Het gaat daarbij om het complex van halfnatuurlijke landschappen van zandverstuivingen, droge en natte heide en bossen alsook gronden voor extensieve landbouw.

Dit actieve beheer heeft geresulteerd in een hoge biodiversiteit. Het Park is voor een aantal aan deze landschapstypen gebonden soorten één van de laatste vindplaatsen in Nederland en soms zelfs in Europa. Voor de instandhouding van een aantal van deze kwetsbare en zeer zeldzame soorten (zoals bijvoorbeeld grote wrattenbijter, duin- en grote parelmoervlinder en klokjesgentiaan) is specifiek beheer nodig.

De grootste ecologische rijkdommen van het Park bevinden zich in de open terreinen. Ruim-

telijk wordt ingezet op instandhouding en zelfs het verder vergroten en, waar nodig en mogelijk, onderling met elkaar verbinden van de open landschapstypen. Op deze wijze levert het Park een belangrijke bijdrage aan de uitwerking van de EHS-, Veluwe 2010- en Natura 2000 doelen op het vlak van biodiversiteit. Conform de Natura 2000 doelstellingen wordt ingezet op het ver-

Het Park investeert in ruimtelijke kwaliteit door integrale afweging op basis van de drie pijlers

groten en kwalitatief verbeteren van de arealen zandverstuivingen, stuifzandheiden met struikheide, droge heiden, vochtige heiden en heischrale graslanden.

Om te voorkomen dat de open landschapstypen dichtgroeien en vergrassen door natuurlijke successie en door hoge stikstofdepositie, moet ingegrepen worden. De invloed van de klimaatverandering, milieuomstandigheden en natuurlijke processen vraagt om constante alertheid. Het Park wil investeren in systeemherstel om natuur en landschap robuuster te maken, zodat het weerbaarder wordt voor invloeden van buiten. Dit vertaalt zich in het nemen van aanvullende beheermaatregelen en het opstellen en uitvoeren van herstelprojecten.



b. Cultuurhistorie, kunst en architectuur

De cultuurhistorische betekenis van het Park is beschreven in de 'Cultuurhistorische Analyse' van Het Nationale Park De Hoge Veluwe. Dit rapport is in 2007 opgesteld door het Gelders Genootschap in samenwerking met het Park. Deze analyse is de basis voor de op te stellen 'Cultuurhistorische Visie'. De visie dient als afwegingskader voor het maken van keuzes op het gebied van cultuurhistorie, kunst en architectuur. In de visie worden tevens de ambities en gewenste ontwikkelingen in beeld gebracht.

In algemene zin geldt dat de cultuurhistorische waarden behouden moeten blijven. Wat er nog is en de moeite waard is om te worden beschermd,

dient te worden behouden. In de Cultuurhistorische Visie vindt een nadere waardering en selectie van waarden plaats.

Het Park is een 'landschap van verhalen'; de cultuurhistorische waarden in het landschap vertellen over het ontstaan van het landschap en de ontwikkeling van het landgoed. Daarbij kan onderscheid gemaakt worden tussen de algemene historische ontwikkeling van het landschap die op de gehele (zuid-) Veluwe plaatsvond en de voor het Park zo kenmerkende periode van het echtpaar Kröller-Müller tussen 1909 – 1935. Zij hebben vanuit hun visie op natuur, kunst en architectuur bijzondere culturele waarden toegevoegd. Zonder het gebied vol te zetten met informatieborden is het mogelijk deze verhalen wel 'levend' en 'beleefbaar' te maken voor de geïnteresseerde bezoeker. Het landgoed ontwikkelt zich ook en vormt een levend landschap, dat steeds nieuwe eisen stelt. Het is continu in beweging. Het Park heeft plannen om cultuurhistorische elementen, die verloren zijn gegaan, zichtbaar en/of functioneel te maken.

De Cultuurhistorische Visie gaat niet enkel over terugkijken en behoud, maar geeft ook een visie op de toekomst. Het biedt een afwegingskader voor nieuwe ruimtelijke ontwikkelingen in het Park. Daarbij streeft het Park naar een goed evenwicht tussen behoud en ontwikkeling. Onderdeel van de Cultuurhistorische Visie is de visie op architectuur. Net als het echtpaar Kröller-Müller stelt het Park nog steeds hoge



kwaliteitseisen aan alle bouwwerken. Het Park vraagt om bijzondere aandacht voor kunst en architectuur. Er worden eisen gesteld aan de architectonische samenhang tussen de bouwwerken in het Park. Het Nationale Park De Hoge Veluwe vraagt te allen tijde om een uitdrukkelijke positionering van het gebouw of kunstwerk in zijn natuurlijke omgeving. Een gebouw of kunstwerk in het Park moet een relatie aangaan met zijn omgeving. Verder mag van een modern, in de zin van eigentijds, gebouw of kunstwerk in het Park verwacht worden dat het een bijdrage levert aan de duurzaamheidsambities van het Park.

c. Bezoekers

Het Nationale Park De Hoge Veluwe wil bezoekers laten genieten van deze waarden. Het bezoekersmanagement richt zich op het bieden van hoogwaardige Hoge Veluwe beleving, in balans met de bescherming van de kwaliteiten van het Park. Het Park besteedt daarom permanent aandacht aan het versterken van de belevingswaarde en de kwaliteit van de recreatieve voorzieningen. Deze moeten qua uitstraling passen bij wat het Park te bieden heeft, dat wil zeggen: hoogwaardige natuur en cultuur in harmonie.

Het Park streeft naar het verder uitbouwen en perfectioneren van de landschapsidee. Het 'perfecte' landschap is het natuurdecor waarin de menselijke invloed zich enkel manifesteert als verrijking; als een toevoeging in de vorm van kunst, bijzondere architectuur of historische monumenten, niet als een inbreuk erop.

De beleving begint bij één van de drie publieksentrees: de uitstraling van de entrees moet "als poort van het Park" representatief zijn voor (het kwaliteitsniveau van) het Park. Bezoekers moeten daar een 'goede eerste indruk' krijgen.

Belangrijk voor de natuurbeleving is de routing in het Park, als automobilist, motorrijder, fietser, wandelaar, ruiter of anderszins. Daarom werkt het Park aan een verbeteringsplan voor wegen en (fiets)paden. Uitgangspunt is dat de fietsroutes en de wegen – in eerste instantie – direct naar het centrumgebied leiden, daar waar de voorzieningen gesitueerd zijn en waar de bezoeker



informatie krijgt. Van daaruit kan de bezoeker het Park gaan verkennen. Uitgangspunt in het verbeteringsplan voor wegen en (fiets)paden is dat de verschillende verkeersstromen ieder een eigen plek hebben, om zo de overlast tussen bezoekers te beperken. De autonome groei van het aantal bezoekers vraagt om uitbreiding van de parkeercapaciteit, zowel bij de entrees als in het centrum. Het Park investeert in de planperiode in verhoging van de kwaliteit en vernieuwing van publieksvoorzieningen. Het gaat hierbij vooral om de plekken waar veel bezoekers samenkomen: de publieksentrees, het Jachthuis Sint Hubertus, de camping en vooral het centrumgebied. In 2009 had het Park geen ruimte waarin grote groepen en schoolklassen ontvangen konden worden. Daarom had het Park plannen voor de nieuwbouw van een multifunctioneel gebouw met informatiebalie, ontvangst- en educatieruimten, Parkwinkel, Parkrestaurant en sanitaire voorzieningen. In het Museonder ontstond zo ruimte voor de opvang van schoolklassen.

Het Park werkt in de periode 2010-2025 aan de versterking van het educatieve programma. Speciale programma's voor schoolklassen gericht op natuur- en cultuureducatie moeten de schooljeugd natuurbewust maken, hetgeen tevens de overlast voor andere bezoekers in het Park beperkt. Bij alle ontwikkelingen hecht het Park aan behoud en verbetering van (het gevoel van) veiligheid, dat de bezoeker zo positief waardeert.

HOOFDSTUK 5 | STRATEGIE



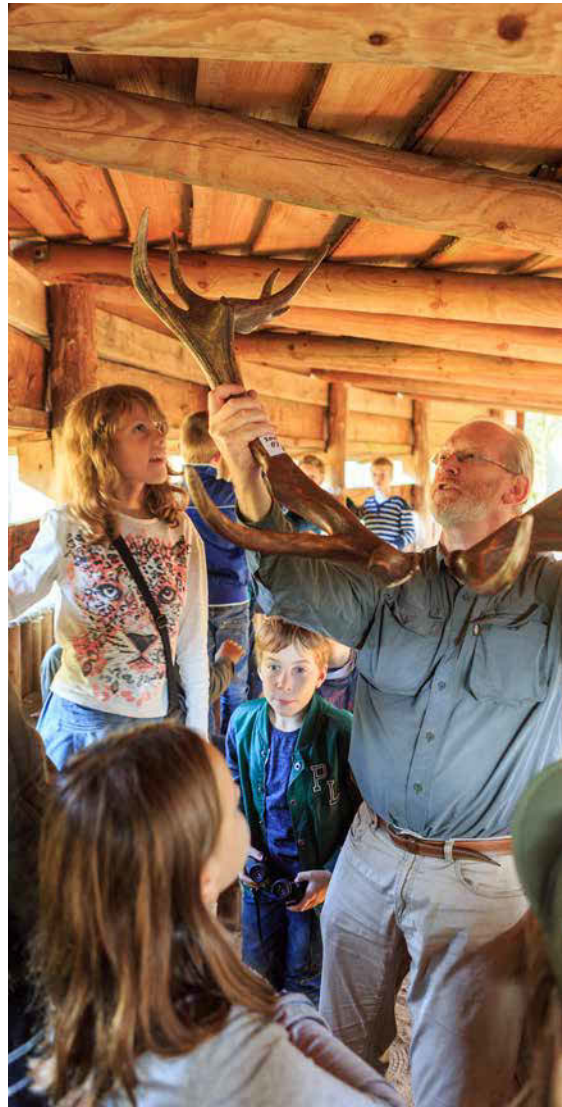
5 Strategie

In het voorgaande hoofdstuk zijn de drie pijlers – 1. natuur en landschap; 2. cultuurhistorie, kunst, architectuur en 3. bezoekers – afzonderlijk beschreven. Zoals eerder aangegeven staan de pijlers niet los van elkaar. Binnen het Park is er voortdurend sprake van een wisselwerking tussen deze drie pijlers. De uitdaging zit in het op een goede manier combineren van de pijlers, zodat er interessante combinaties ontstaan met onderling versterkende effecten.

De kwaliteit van de Parkbeleving wordt gedragen door de aanwezige landschappen en natuur. Andersom geldt dat de bijzondere natuur juist in stand gehouden kan worden met de inkomsten uit het bezoek. In sommige gevallen kan sprake zijn van negatieve beïnvloeding. Te veel druk, zeker op kwetsbare plekken, gaat ten koste van bijzondere natuur- en cultuurhistorische waarden.

De wisselwerking tussen de drie pijlers is te herleiden naar de verschillende doelstellingen van het Park. Het Park stelt zich ten doel de instandhouding van het erfgoed en het behoud en de versterking van de biodiversiteit. Anderzijds moet het Park vanuit haar financiële zelfstandigheid zich blijven ontwikkelen om (betalende) bezoekers te (blijven) trekken.

De strategie is
versterking van de
huidige zonering



Het Park realiseert zich dat er een plafond zit aan het aantal bezoekers, in relatie tot de draagkracht van natuur en erfgoed. Het Nationale Park De Hoge Veluwe werkt al jaren op basis van een goede balans tussen ecologie en economie. Deze lijn wordt voortgezet. Een heldere saldobenadering ligt ten grondslag aan een verdergaande zonering ten behoeve van de drie pijlers. De wisselwerking tussen de pijlers binnen deze zonering is schematisch als volgt weer te geven:

| | druk | matig druk | rustig |
|-----------|------|------------|--------|
| natuur | o | o | O |
| cultuur | o | o | o |
| bezoekers | O | o | o |

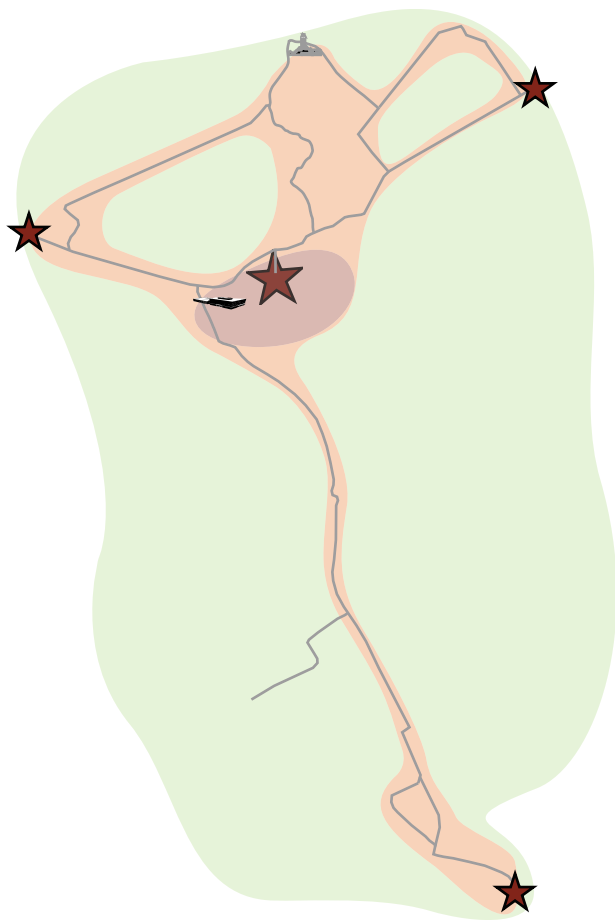
Wisselwerking tussen de drie pijlers in de verschillende zones

De zonering van het Park is gebaseerd op de belangrijkste natuurwaarden: de meest kwetsbare rijkdom zit in de open terreintypen. Het Park wenst de zonering anno 2009 te versterken. Dit krijgt vorm door de aantrekkingskracht van de drukste gebieden te vergroten en de rustige gebieden natuurlijker te maken. De zonering ziet er als volgt uit (zie afbeelding pag. 23):

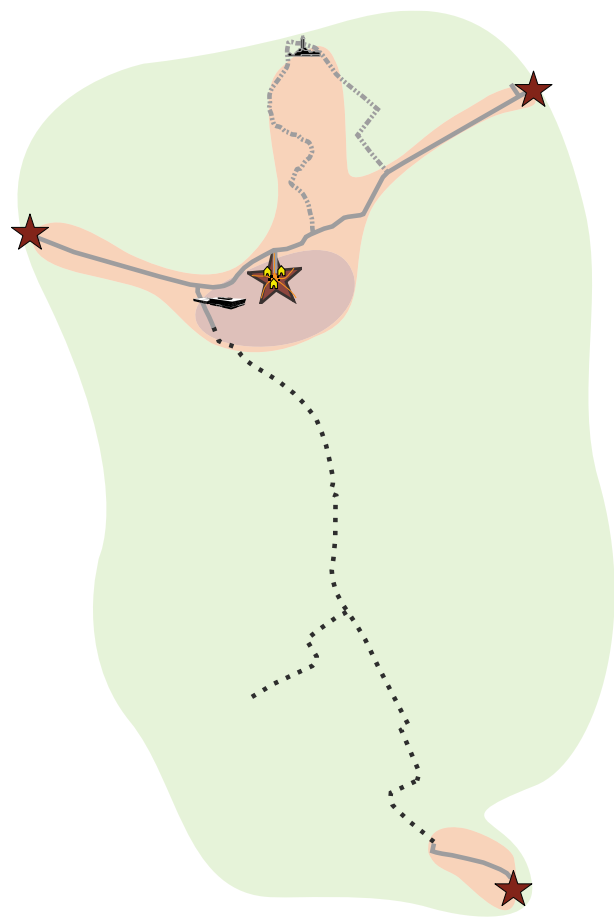


- **Rustig:** Het overgrote deel van het Park valt in de rustige zone. Bezoekers kunnen hier het idyllische landschap ervaren met de ongestoorde vergezichten en de aanwezigheid van grote herbivoren. Ook komen hier de voor verstoring meest gevoelige (vogel)soorten voor. Door wegen af te waarderen en bezoekers te concentreren in het centrum wordt de zone vergroot van ca. 80% naar ca. 85% van de totale Parkoppervlakte. De investeringen richten zich op biodiversiteit en het perfectioneren van het landschap. Als onderdeel daarvan wordt de aanwezigheid van bebording en routeaanduidingen tot een minimum beperkt.
- **Matig druk:** De routes tussen de twee noordelijke ingangen en de omgeving van het Jachthuis Sint Hubertus zijn matig druk. Ook bij de zuidelijke entree ligt een matig drukke zone. Het gevarieerde boslandschap zorgt in deze zone voor minder verstoring tussen bezoekers onderling en naar de rustige zones. In de uitgangssituatie (2009) lopen door de matig drukke zones meerdere verharde autowegen. Het Park gaat hier autowegen afwaarderen. Beoogd effect: minder verstoring naar de omliggende zone. Dit brengt deze matig drukke zone terug van ca 15% naar ca. 10% van het Park.
- **Druk:** Het gebied rondom het centrum en het Kröller-Müller Museum is veruit het drukst. De bezoekers concentreren zich rondom de publiekstrekkingen: Kröller-Müller Museum, Museonder, Park Paviljoen met informatiebalie, ontvangst- en educatieruimten, Parkwinkel en Parkrestaurant en de fietsenherstelwerkplaats. Dit is de verzamel- en ontmoetingsplek binnen het Park. Hier starten vele wandelingen en activiteiten. De drukste zone beslaat ca. 5% van het Park. Investering in de kwaliteit van de publieksvoorzieningen vindt vooral plaats in deze zone, door de uitvoering van het plan voor herinrichting van het centrumgebied.

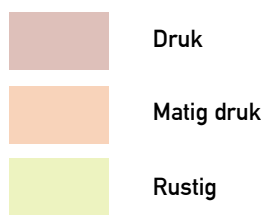
Parkzoning



Zonering 2009



Zonering toekomstig



Druk



Matig druk



Rustig

HOOFDSTUK 6 | UITVOERINGSPROGRAMMA



Uitvoerings- programma

De beschreven wisselwerking tussen de drie pijlers enerzijds en de fundamenteën 'balans ecologie – economie', 'zoning' en 'saldobenadering' anderzijds speelt niet alleen op het schaalniveau van het gehele Park, maar ook op de onderliggende niveaus. Op projectniveau worden keuzes gemaakt waarbij steeds opnieuw afwegingen aan de orde zijn. Dit is maatwerk. Het gaat te ver om de afwegingen op dit niveau allemaal in dit Totaalplan op te nemen.

Dit hoofdstuk bevat een korte beschrijving van de belangrijkste projecten voor de planperiode van 15 jaar. Het betreft de projecten:

Pijler 1. natuur en landschap

- | | |
|--|--------------|
| a. behoud areaal van stuifzandlandschap; | loopt |
| b. herstel heidelandschap door actief beheer; | loopt |
| c. onderzoek naar potenties en mogelijke herstel van natte natuur; | loopt |
| d. specifiek beheer voor specifieke soorten; | loopt |
| e. bijdrage leveren aan ecologische verbindingen; | afgerond |
| f. omvorming naar flora- en faunarijke natuurakkers; | loopt |
| o. omvorming bossen. | loopt |

Pijler 2. cultuurhistorie, kunst en architectuur

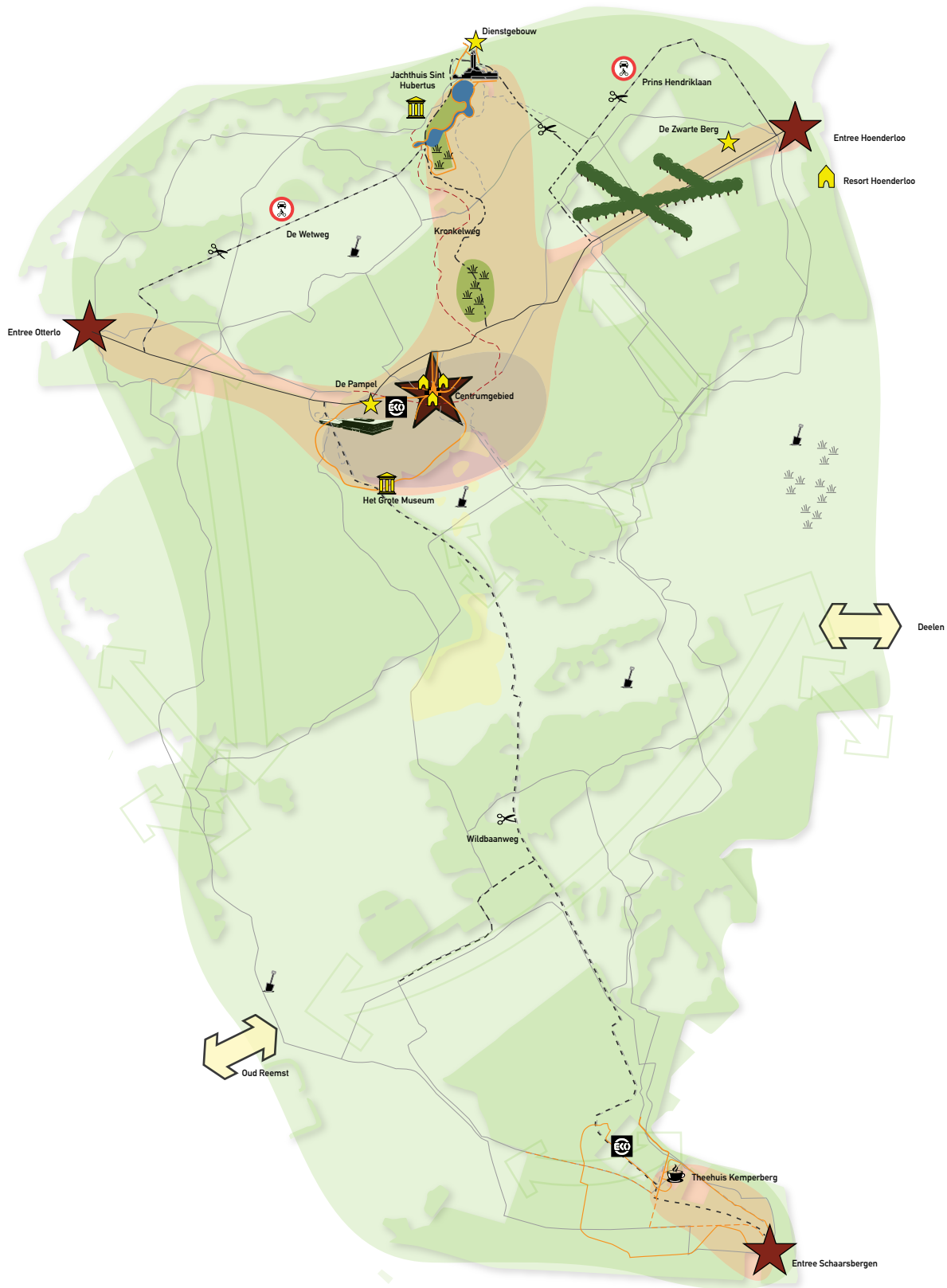
- | | |
|---|--------------|
| g. herstel omgeving Jachthuis Sint Hubertus; | loopt |
| h. verjonging van (historisch waardevolle) lanen (1 ^e fase); | afgerond |
| i. uitvoering projecten op basis van de Cultuurhistorische Visie; | loopt |
| j. Gebouw 20 Deelen. | voorgenomen |

Pijler 3. bezoekers

- | | |
|---|--------------|
| k. verblijfsrecreatie; | loopt |
| l. herinrichting entrees; | voorgenomen |
| m. herinrichting centrumgebied; | loopt |
| n. herziening wegen- en (fiets-)padenstructuur. | voorgenomen |

Tussenstand in 2020

In de eerste vijf jaar van de planperiode heeft het Park, met behulp van externe financiering, kunnen investeren in natuur en erfgoed (pijlers 1 en 2). Vanuit het streven naar een goede balans tussen ecologie en economie is zo ruimte ontstaan om te werken aan de innovatieve modernisering van de recreatieve voorzieningen en het versterken van het verdienmodel (pijler 3). Met deze investeringen geeft het Park een enorme impuls aan de economische ontwikkeling van de regio. Het uitvoeringsprogramma is bijgesteld naar aanleiding van actuele ontwikkelingen op het gebied van klimaatverandering en milieuproblematiek. In de bijlage staat een overzicht van de stand van zaken anno 2020 van de projecten.



Gebouw 20

Uitvoeringsprogramma Totaalplan 2010-2025

- | | | | | | |
|---|--|---|---|---|--|
|  | Herinrichting centrumgebied |  | Verbinding open terreinen |  | Huidige weg afsluiten voor (gemotoriseerd) publiek |
|  | Herstel omgeving Jachthuis Sint Hubertus |  | Open houden open terreintypen |  | Toekomstige zandweg |
|  | Theehuis Kemperberg |  | Herstel natte natuur |  | Toekomstige klinkerweg |
|  | Herinrichting entrees |  | Ecologische verbindingen |  | Aanleg nieuw fietspad |
|  | Cultuurhistorische projecten |  | Herstel lanen | | |
|  | Herstel tuinen |  | Flora- en faunarijke akkers | | |
|  | Nieuwbouw |  | Omvorming weg tot zandweg of klinkerweg | | |

a. Behoud en herstel stuifzandlandschap

De open terreintypen herbergen de grootste rijkdom aan plant- en diersoorten. Om de biodiversiteit te behouden moet het huidige areaal open terreinen minimaal behouden blijven. Daarom zet het Park in op actief beheer om het sluipende proces van het langzaam verkleinen en dichtgroeien tegen te gaan.

Naast regulier (actief) beheer werkt het Park ook op projectbasis aan behoud en herstel van het areaal stuifzandlandschap. Deze projecten richten zich enerzijds op het weer open maken van het stuifzandlandschap door solitaire vliegdennen te verwijderen en anderzijds op herstel van de stuifzandvegetatie door de bovenlaag te verwijderen of het verwijderen van invasieve soorten, zoals tankmos, om kwetsbare soorten de ruimte te geven. Daarnaast wil het Park bij het bosbeheer mogelijkheden benutten om de overgangen van open terreinen naar bos geleidelijker te maken. In 2011 is geïnvesteerd in herstel van het Otterlose en Pampelse Zand. Inmiddels vragen de klimatologische en milieumomstandigheden extra investeringen om stuifzand open te houden en negatieve invloeden (vervuiling, verrijking en verstoring) te weren. Het Park wil herstel van het Otterlose Zand integraal aanpakken. Realisatie van projecten is afhankelijk van externe financiering.

b. Herstel heidelandschap door actief beheer

De aanwezigheid van grote herbivoren in het Park (hert, ree, moeflon) en inzet van vrijwilligers leveren een grote bijdrage om de heideterreinen open te houden. Mede door milieumomstandigheden is



er desondanks toch sprake van dichtgroeien van de heideterreinen. Om vergrassing en verbosing van de heide tegen te gaan was het nodig om jaarlijks ca. 20 ha heide te plaggen, deze maatregel is inmiddels achterhaald. Wel blijft het Park andere beheermaatregelen toepassen zoals maaien, chopperen of branden van heideterreinen.

In samenwerking met onderzoeksinstituten en universiteiten werkt het Park ook aan natuurherstelprojecten binnen het heidelandschap. Voorbeelden hiervan zijn experimenten met kleine (kruiden)akkertjes en herstel van heischrale graslanden.

Deze extra beheermaatregelen zijn slechts mogelijk indien het Park hiervoor externe financiering, bijvoorbeeld in de vorm van subsidies, kan verwerven. In 2015 is het Park gestart met een experiment met steenmeel om de bodemminerale rijkdom te verhogen en daarmee de biodiversiteit duurzaam te herstellen.



c. Onderzoek naar de potenties en herstel van natte natuur

Op verschillende plekken in het Park liggen natuurwaarden die door externe invloeden, zoals klimaatverandering of waterwinning, onder druk staan. Zo zijn kwelsituaties en opgestuwd grondwater tegen de sikkelduinen opgedroogd. Herstel van natte natuur vindt alleen plaats op basis van gedegen vooronderzoek en monitoring. Daarbij worden mogelijkheden onderzocht om het systeem te herstellen en de functie als zoetwaterbuffer te versterken. De uitvoeringsprojecten zijn erop gericht het landschaps- of watersysteem te herstellen. Als dat lukt, worden (jaarlijks) terugkerende effectgerichte maatregelen overbodig. Voorbeelden van natuurherstelprojecten zijn:

- Deelse Veld;
- omgeving Kronkelweg;
- hoogveenvorming De Veentjes;
- herstel waterkwaliteit vijver Jachthuis Sint Hubertus.

Eind 2019 zijn verschillende projecten gerealiseerd. Realisatie is afhankelijk van externe financiering, bijvoorbeeld in de vorm van project-subsidies of bijdragen uit fondsen.

d. Specifiek beheer voor specifieke soorten

Het Park voert regelmatig natuurherstelprojecten uit die gericht zijn op herstel van leefgebieden van specifieke soorten, zoals gentiaanblauwtje, parelmoervlinder, wrattenbijter of jeneverbes.

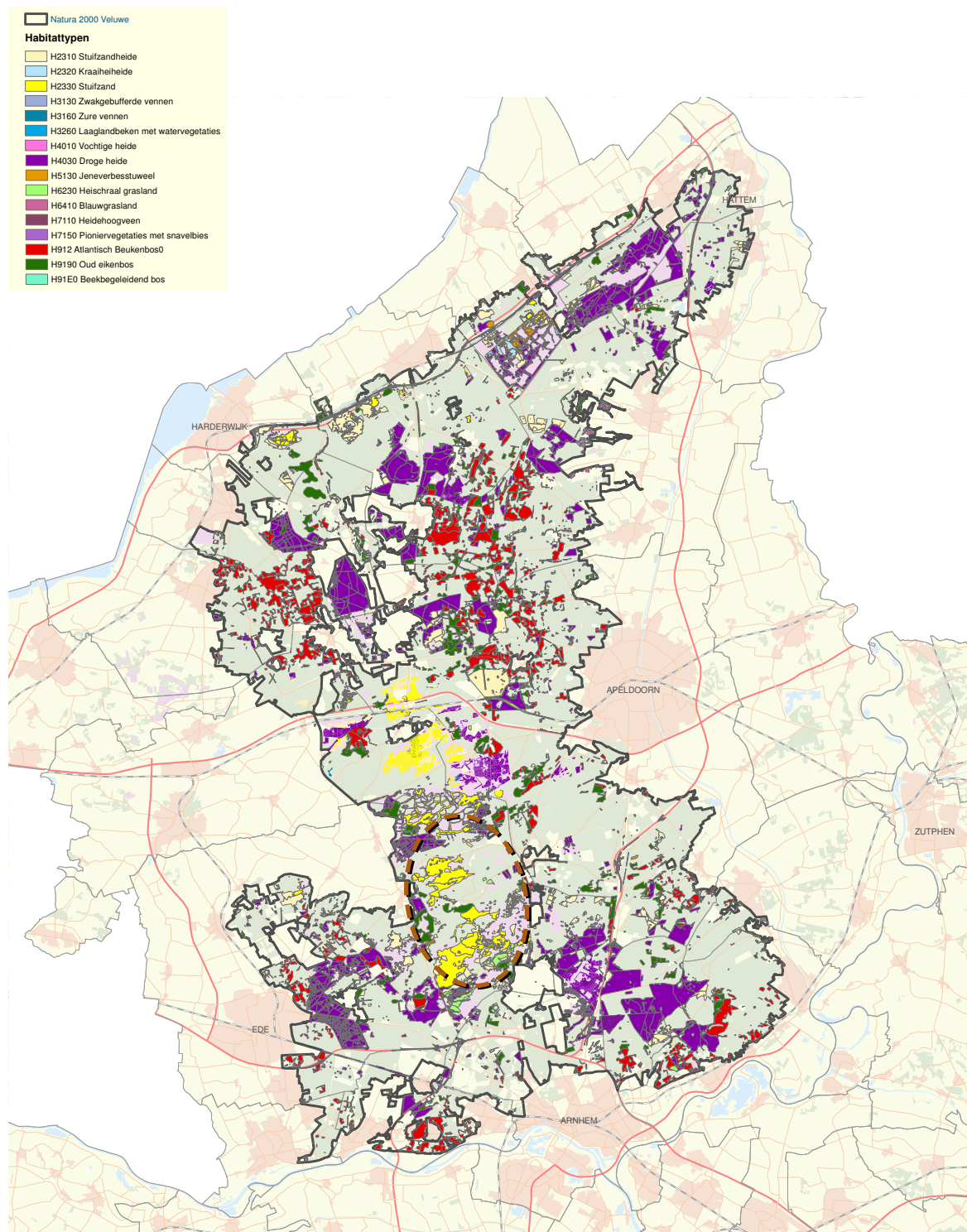
De herintroductie van het korhoen is gestopt, omdat er voor de noodzakelijke opschaling geen steun was van andere terreineigenaren op de Veluwe. Inmiddels zijn er al maatregelen genomen voor kleine schorseneer, heidezegge en verschillende vlindersoorten.



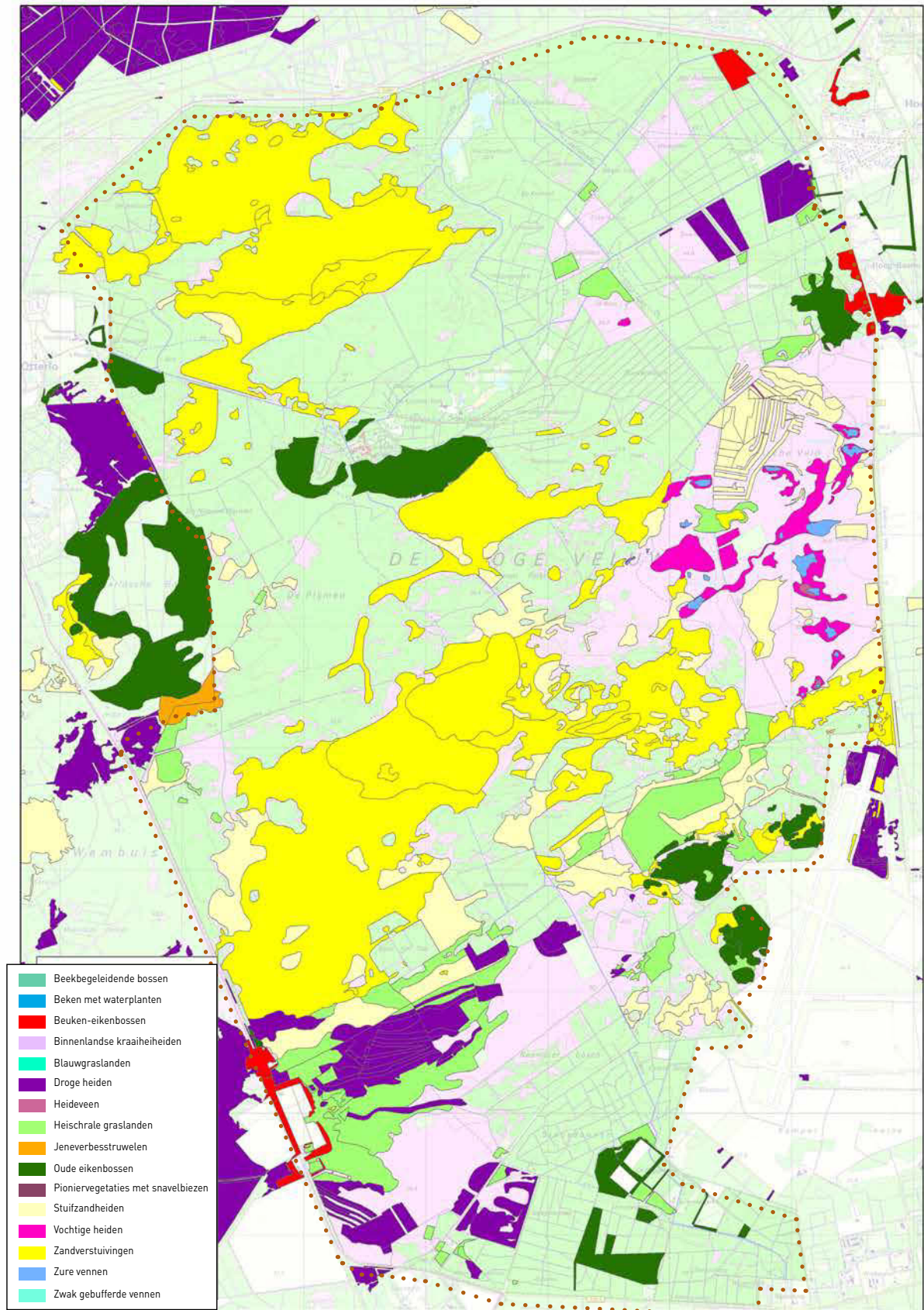
In 2017 ontving het Park de Belleuropa Award, een Europese prijs voor een uitzonderlijk goed beheerd particulier landgoed met een hoge biodiversiteit. Realisatie van deze projecten is afhankelijk van externe financiering.

e. Bijdrage aan ecologische verbindingen

Eén van de pijlers van het nationale natuurbeleid vormt het creëren van ecologische verbindingen voor de uitwisseling van plant- en diersoorten. Voor de uitwisseling van soorten is het verbinden van open terreinen van groot belang. In het kader van Natura 2000 ligt er een doelstelling om het



Overzicht van Natura 2000 Habitattypen op de Veluwe, voorlopige begrenzing (Bron: Provincie Gelderland)



Overzicht van beschermde Habitattypen in NP De Hoge Veluwe (Bron: Provincie Gelderland)



areaal open terreinen minimaal te behouden en zo mogelijk te vergroten en open terreinen onderling te verbinden. Het Nationale Park De Hoge Veluwe is een belangrijk brongebied voor de uitwisseling van deze soorten over de Veluwe. Het Park is bereid een bijdrage te leveren aan deze doelstelling van Natura 2000. Hiervoor moet bos gekapt en de strooisellaag verwijderd worden; een ingreep die zichzelf niet terugbetaalt. Inmiddels heeft het Park twee wild in- en uitsprongen en circa 100 hectare droge heideverbindingen gerealiseerd. Het Park doet met behulp van een cameravallennetwerk actief onderzoek naar de effecten en grijpt waar nodig in.

f. Omvorming landbouw naar flora- en faunarijke natuurakkers

Vooral in het zuidelijk deel van het Park, op landgoed De Kemperberg, worden landbouwgronden verpacht aan boeren. De afgelopen periode heeft het Park de gangbare landbouw omgebogen naar biologische akkerbouw (graan). De akkers hebben een grote cultuurhistorische betekenis en dragen bij aan de ecologische rijkdom van het Park.

Het Park wil de biodiversiteit verhogen door een omvorming van landbouwgrond naar flora- en faunarijke natuurakkers. Realisatie is afhankelijk van externe financiering.





Herinrichtingsplan Jachthuis Sint Hubertus (2009, H+N+S landschapsarchitecten i.s.m. Michael R. van Gessel)

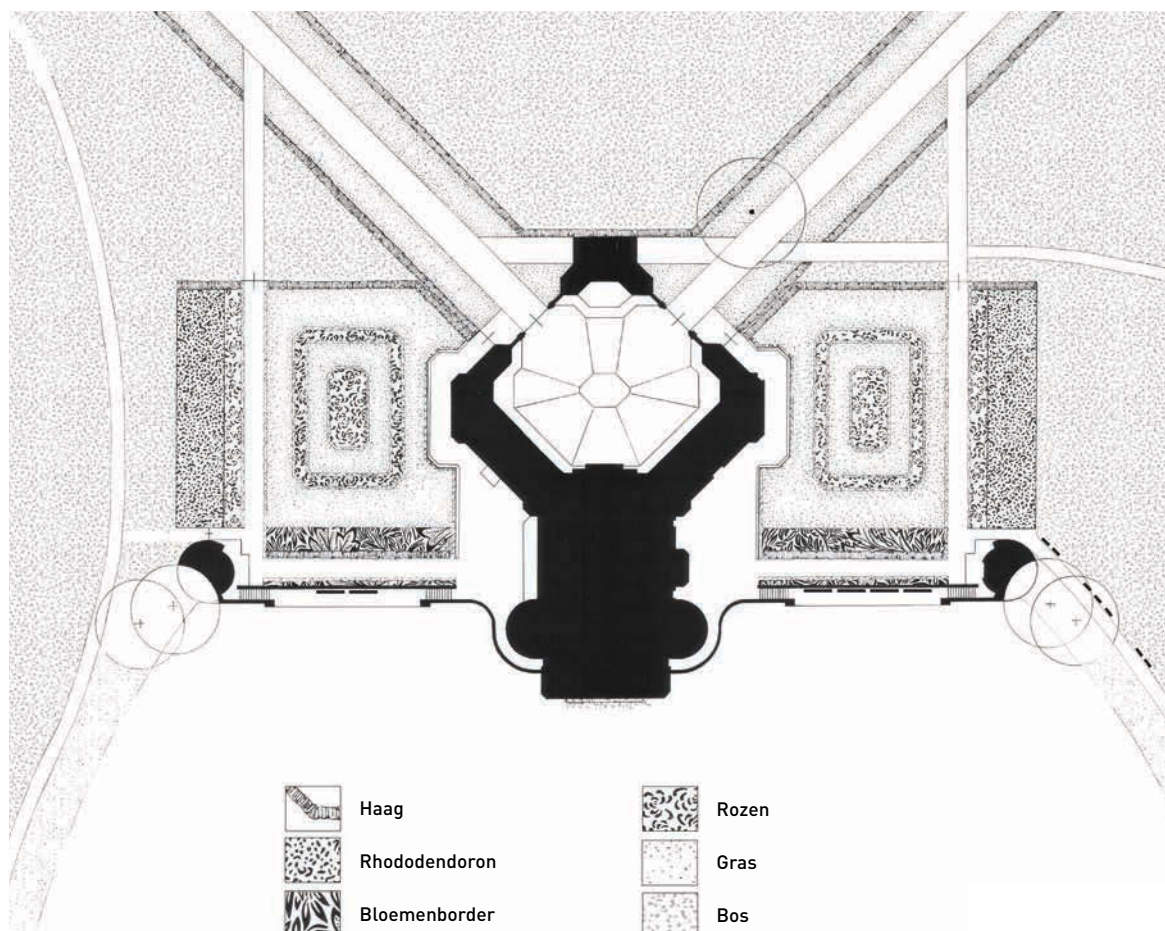
o. Omvorming bossen

Door verzuring verweren mineralen sneller en spoelen uit de bodem. Door klimaatverandering, met name de extreme droogte, heeft het bos meer last van ziekten en plagen. Het Park wil maatregelen nemen om de kwaliteit van bossen te verbeteren om ze toekomstbestendig en veerkrachtig te maken. Een omvorming van naald- naar loofbossen en een meer gevarieerde bossamenstelling is gewenst. Gevarieerde loofbossen hebben een positief effect op de bodem. De natuurlijke bosverjonging van loofbomen staat onder druk door vraat van roodwild. Het Park wil op basis van onderzoek de balans tussen wildzichtbaarheid en bosverjonging herstellen en investeren in (beschermde) aanplant van (loof-) bomen. In het onderzoek worden tevens de effecten van toediening van steenmeel op wildvraat en bosontwikkeling meegenomen. Realisatie is afhankelijk van externe financiering.

g. Herstel omgeving Jachthuis Sint Hubertus

Door H+N+S Landschapsarchitecten is samen met Michael van Gessel een plan voor de tuin- en parkaanleg van het Jachthuis Sint Hubertus ontwikkeld. Hoofddoel is terug te gaan naar de kracht van het oorspronkelijke ontwerp van bouwmeester dr. H.P. Berlage.

De bedoeling is te komen tot een nieuw en overtuigend landschapontwerp dat is gebaseerd op de historische waarden, maar ook recht doet aan de huidige situatie. Het plan behelst onder meer het herstel van de geometrische zijtuinen en het omvormen van de Meditatietuin en de lange border. Voorgesteld wordt alle latere toevoegingen, die een onacceptabele inbreuk vormen op het plan van dr. H.P. Berlage en de conceptuele helderheid daarvan, te verwijderen. In 2013 is de eerste fase gerealiseerd. Een belangrijke ingreep betrof het herstel van de oorspronkelijke layout



Ontwerp tuin Jachthuis Sint Hubertus (2009, H+N+S landschapsarchitecten i.s.m. Michael R. van Gessel)

van de vijverpartijen: de in 1976 gegraven verbindingswatergang is weggehaald en het voormalige eiland is vrijgemaakt van de onderbegroeiing. De oorspronkelijke wandelroute om de vijver is conform dit plan in ere hersteld en toegankelijk gemaakt voor minder validen. In 2014-2015 zijn de omgeving van het Dienstgebouw en het Jachthuis teruggebracht naar de kracht van het ontwerp van dr. H.P. Berlage. De monumentale toegangspoort is teruggeplaatst om de symmetrie van de binnenplaats te herstellen. Het Pompgebouw van architect H.C. van de Velde is ingericht als uitzichtpunt voor bezoekers. In het noordelijke gebied zijn nog herstel van de waterkwaliteit van de vijver en diverse infrastructurele aanpassingen voorzien om de infrastructuur te verduidelijken. Realisatie van deze projecten is afhankelijk van externe financiering.



h. Verjonging van (historisch waardevolle) lanen

In 2011 heeft Het Nationale Park De Hoge Veluwe een begin gemaakt met de gefaseerde verjonging van (historische) laanbeplantingen op Landgoed Hoenderloo. De lanen bestaan uit Amerikaanse eik, beuk of inlandse eik. De meeste lanen zijn eind 19e eeuw aangelegd door voormalig eigenaar Sickesz. De bomen zijn voor het merendeel dus 100 tot 150 jaar oud. Het Park baseert de volgorde van verjonging niet alleen op basis van de leeftijd. Vooral de vitaliteit, in combinatie met de recreatieve druk op de paden onder deze laanbomen, is van belang.

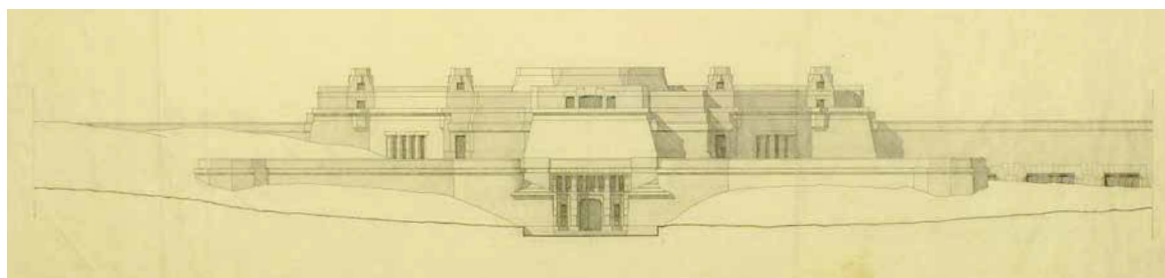
Een laan wordt in z'n geheel geveld en opnieuw ingeplant. Hiermee blijft het laanbeeld, met name op Landgoed Hoenderloo, in stand. Het Park hecht aan een gefaseerde uitvoering van de verjonging. De uitvoering van de verjonging gaat in fases (om de 20 jaar).

i. Uitvoering projecten op basis van de Cultuurhistorische Visie

In 2010 is de Cultuurhistorische Visie vastgesteld. In deze visie zijn ambities en ontwikkelingen beschreven. Een aantal projecten op het gebied van cultuurhistorie is hierboven al beschreven, zoals het herstel van de park- en tuinaanleg van Jachthuis Sint Hubertus en de verjonging van (historisch waardevolle) lanen.

Daarnaast komen ondermeer ook de volgende projecten voort uit deze visie:

- herstel eikenhakhoutcultuur;
- functioneel maken van kwekerijen;
- beleefbaar maken van het Grote Museum;
- landhuis De Kemperberg;
- herstel historische objecten / gebouwen;
- herstel historische landschapselementen;
- erfgoedbeleving en erfgoededucatie.



Perspectieftekening van Van de Velde voor het 'Grote Museum'



Buiten het Park, aan de rand van Vliegveld Deelen, ligt Gebouw 20. Het Park heeft als onderdeel van een 'package deal' met de Staat der Nederlanden dit gebouw in 2006 verworven vooruitlopend op de eventuele terugkoop van Vliegveld Deelen. Het gebouw is onderdeel van het voormalige Vliegerhorst Deelen, net als andere gebouwen op de Kop van Deelen. Het gebouw staat te koop op basis van erfpacht en is thans tijdelijk in gebruik bij Stichting Museum Vliegbasis Deelen.

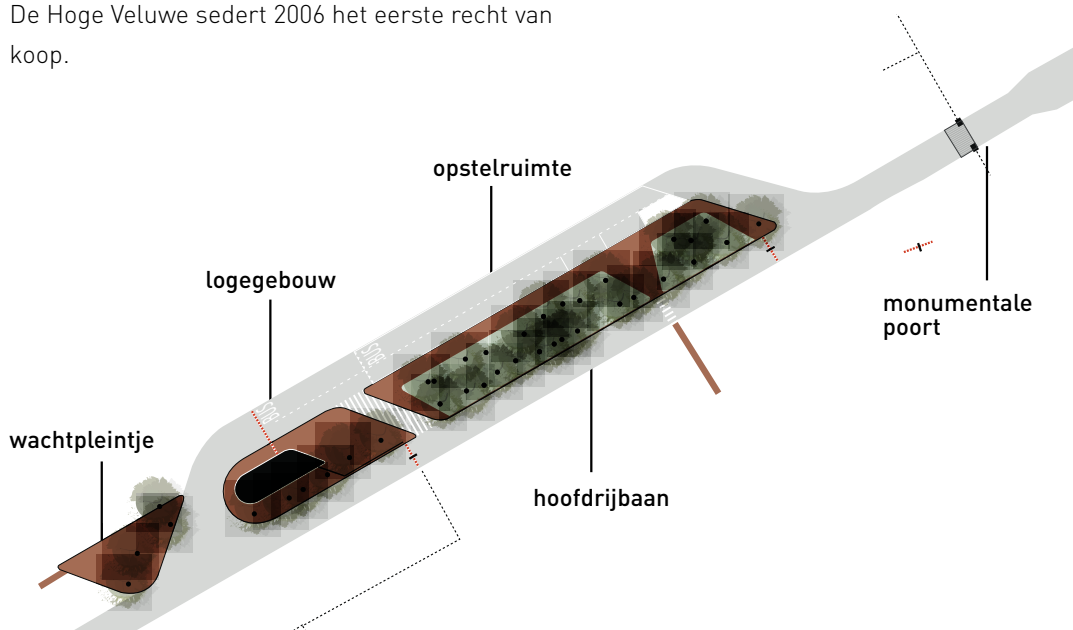
Anno 2020 zijn verschillende projecten gerealiseerd. In plaats van herbouw van het houten landhuis De Kemperberg, wil het Park dit bouwoppervlak inzetten voor de bouw van resort Hoenderloo op het voormalig voetbalveld bij de Parkentree. Het voormalig koetshuis krijgt in het seizoen een horecafunctie als 'Theehuis Kemperberg'. Het Park wenst het in 2002 verkochte woonhuis De Roek (rijksmonument) terug te kopen. Eind 2018 is het gastenverblijf De Zwarte Berg afgebrand. Hier komt vervangende nieuwbouw.

j. Gebouw 20 Deelen

Vóór de Tweede Wereldoorlog behoorde het huidige terrein van Defensie, waarop Vliegveld Deelen is gevestigd, tot het bezit van het echtpaar Kröller-Müller. Indien Defensie dit terrein in de toekomst wil afstoten, heeft Het Nationale Park De Hoge Veluwe sedert 2006 het eerste recht van koop.

k. Verblifsrecreatie

Het sanitairgebouw van de natuurcamping in het Park (bij ingang Hoenderloo) was aan vervanging toe. In 2011 is het nieuwe sanitairgebouw gebouwd op basis van een strak programma van eisen, met name op het gebied van architectuur, landschappelijke inpassing, functionaliteit en duurzaamheid en met hout uit het Park. Het gebouw beschikt over een grijswatersysteem en een groen dak met brede dakoverstek. Inmiddels staat nieuwbouw van resort Hoenderloo op de projectenlijst, daar zullen vergelijkbare ontwerp-eisen aan gesteld worden. Het Park wil de Deelenseweg 2 en Houtkampweg 13 meenemen in deze (nieuwe) ontwerp-opgave. Deze gebouwen verkeren in slechte staat; het Park heeft besloten tot vervangende nieuwbouw.



Principe oplossing parkentrees; entree Hoenderloo



Centrumgebied, situatie 2009



Centrumgebied, nieuwe situatie



Boven - sfeerimpressie van het vernieuwde centrumgebied met het nieuwe Park Paviljoen

Onder - het concept van het landschappenpad: een wandeling van ongeveer een uurtje rond het centrumgebied, geschikt voor jong en oud, goed en minder goed ter been. Het landschappenpad leidt de bezoeker langs een keur aan Veluwe landschappen en een scala aan bijzondere cultuurhistorische plekken

I. Herinrichting entrees

Het Nationale Park De Hoge Veluwe wil de park-entrees bij Otterlo, Hoenderloo en Schaarsbergen herinrichten. In overleg met direct betrokken partijen is een concept ontwikkeld. Uitgangspunten zijn: een goed functionerende situatie, die voldoet aan de eisen van het Park en het Museum en tegelijkertijd de esthetische kwaliteit (uitstraling) en de cultuurhistorische waarden waarborgt. Kern van het gepresenteerde concept is een zo eenvoudig mogelijke inrichting waarbij rust en logica centrale begrippen zijn. Verder de verschillende verkeerssoorten en bezoekersgroepen

zoveel mogelijk uit elkaar halen. Daarnaast – in verband met de beveiliging – al het verkeer (behalve personeel en bevoorrading) rechts langs de loge leiden, zodat vanuit de loge de bestuurder altijd goed zichtbaar is voor de portier. Niet alleen de plek van de loge verandert, ook de directe omgeving. Voor alle drie de ingangen is het concept uitgewerkt in een plan en aangepast aan de specifieke situatie ter plekke. Inmiddels is door stijging van bezoekersaantallen uitbreiding van parkeerplaatsen gewenst. In Hoenderloo kan dat op eigen grond. In Otterlo kan het Park gebruik maken van buurgronden als overloopparkerplaats.

m. Herinrichting centrumgebied

De ruimtelijke ontwikkeling van Het Nationale Park De Hoge Veluwe krijgt in belangrijke mate vorm in de herinrichting van het centrumgebied. Het plan beslaat meer dan de herinrichting van het Marchantplein zelf, wat er wel deel van uitmaakt. De vernieuwing van het centrumgebied krijgt vorm langs verschillende lijnen, zoals het verbeteren van de landschappelijke verankering van het gebied door een betere aanhechting aan haar omgeving en verbetering van de logica en de kwaliteit van de ontsluiting van het centrumgebied voor auto's, fietsers en wandelaars. Het centrumgebied van het Park zal gericht worden op de doorsteek naar het Pampelse Zand en op de tweede ingang van de beeldentuin van het Kröller-Müller Museum. De bedoeling is dat het centrumgebied beter herkenbaar wordt als hét centrale ontmoetingspunt in Het Nationale Park De Hoge Veluwe. Het beoogde beeld is een min of meer toevallige 'open plek in het bos'. Aan deze open plek krijgen enkele gebouwen op vrij informele manier een plek, los gestrooid in de ruimte. In algemene zin geldt bij de beoogde herinrichting dat verbetering van de kwaliteit en vernieuwing van de voorzieningen en de inrichtingselementen wordt beoogd, waarbij een hoog ambitieniveau wat betreft de uitstraling en de architectuur wordt gehanteerd.

Rond de 'open plek in het bos' staan in de toekomstige situatie drie gebouwen, ieder met hun rug tegen het bos. In eerdere schetsplannen is een opzet met vijf gebouwen verkend. Om moverende redenen wordt in het huidige plan echter niet van vijf maar van drie gebouwen uitgegaan. Dit heeft verschillende achtergronden, zowel inhoudelijk, ruimtelijk als financieel biedt het bundelen van een aantal gebouwfuncties grote voordelen, onder



meer op het gebied van duurzaamheid maar ook qua ruimtebeslag, efficiëncy en uitwisseling van werknemers tussen de verschillende functies. Tijdens een studiereis naar het Verenigd Koninkrijk is aan de hand van praktijkvoorbeelden de conclusie getrokken dat Parkrestaurant en Parkwinkel onder één dak een hoger rendement opleveren als gevolg van hogere percentages impulsaankopen.

Anno 2020 betreffen de belangrijkste onderdelen van de herinrichting van het Centrumgebied:

1. Nieuwbouw Park Paviljoen (gerealiseerd in 2019) met informatiebalie voor bezoekers, ontvangst- en educatieruimten, Parkwinkel, Parkrestaurant met terras, WKO (Warmte Koude Opslag) en sanitaire voorzieningen;
2. Parkeerplaats, evenemententerrein, speeltuin, sanitaire voorzieningen in het Museonder en sloop toiletgebouw op Marchantplein;
3. Verplaatsing en uitbreiding fietsenherstelwerkplaats en fietsenstalling, aanleg ontsluitingsweg en fietspad, uitbreiding parkeerplaats en herinrichting Marchantplein.

De ruimtelijke ontwikkeling van het Park krijgt in belangrijke mate vorm in de herinrichting van het centrumgebied

Na de herinrichting van de entrees staat de verbouwing van het Museonder en de vernieuwing van de expositie in de planning.

1. Nieuwbouw Park Paviljoen

Met informatiebalie voor bezoekers, ontvangst- en educatieruimten, Parkwinkel, Parkrestaurant met terras, WKO en sanitaire voorzieningen. Restaurant De Koperen Kop voldeed niet meer aan de eisen van deze tijd. Door de vele aanpassingen in de loop der tijd was de architectuurhistorische waarde laag. Renovatie en uitbreiding is duurder dan nieuwbouw. Het gebouw is gesloopt en op deze plek is het nieuwe Park Paviljoen gebouwd. Dit duurzame, multifunctionele gebouw biedt niet alleen ruimte aan een nieuw Parkrestaurant, maar bevat tevens een informatiebalie voor bezoekers, flexibele en multifunctionele ontvangst- en educatieruimten voor grote groepen, Parkwinkel en sanitaire voorzieningen.

Het Park Paviljoen is een ontmoetingsplek en biedt ruimte voor educatie en verdieping. De situering van het nieuwe gebouw is zodanig dat bezoekers er vanaf de parkeerplaats automatisch heen lopen. De publieksentree ligt aan het Marchantplein. Aan de noordzijde is, uit het zicht, ruimte voor personeel en bevoorrading opgeno-

men. De bezoekersinformatiebalie, de Parkwinkel, het Parkrestaurant en de sanitaire voorzieningen zijn op de begane grond; de ontvangst- en educatieruimten op de eerste verdieping. Het Park Paviljoen blijft onder de boomtoppen. Het is ontworpen door Monadnock/DeZwarteHond, toonaangevende architecten, die passen in de rijke ontwerptraditie van het Park gericht op kwaliteit en vernieuwing. In het ontwerp is aandacht voor duurzaamheid in de bouw en exploitatie en klimaatbeheersing. Voor de buitengevel zijn onderhoudsarme producten gebruikt. Het ontwerp met grote raampartijen en lichtkoepels maakt optimaal gebruik van daglicht. Ook de ruime dakoverstek en vloerverwarming dragen bij aan energiebesparing. Zonnepanelen leveren een deel van de energie voor het gebouw. Het Park Paviljoen wordt evenals de andere centrumgebouwen aangesloten op een nieuw Warmte-Koude-Opslag-systeem (WKO).

2. Parkeerplaats, evenemententerrein, speeltuin, sanitaire voorzieningen in Museonder en sloop toiletgebouw Marchantplein

De nieuwe parkeerplaats, met extra plekken ten opzichte van de situatie in 2009, is in 2019 gerealiseerd tussen de bomen. De parkeerplaats krijgt een groene uitstraling, met hagen. Bussen krij-





gen een plek in/tegen de bosrand, waardoor ze wegvallen tussen de bomen. Een gedeelte van de oude parkeerplaats is omgevormd tot evenementenveld annex picknickweide met trapveldje. De oude picknickweide wordt teruggegeven aan de natuur.

De speeltuin bij het Parkrestaurant is heringericht en landschappelijk beter ingepast in de bosrand. De nieuwe inrichting sluit beter aan op de positionering van het Park Paviljoen. De speeltoestellen zijn zoveel mogelijk hergebruikt. In het Museonder zijn extra sanitaire voorzieningen voor bezoekers gerealiseerd, zodat het oude toiletgebouw op het Marchantplein gesloopt kon worden.

3. + 4. Verplaatsing en uitbreiding fietsenherstelwerkplaats en fietsenstalling, aanleg ontsluitingsweg en fietspad, uitbreiding parkeerplaats en herinrichting Marchantplein

De fietsenstalling blokkeert het zicht op het open landschap van het Pampelse Zand. Om deze reden wil het Park de fietsenherstelwerkplaats en de fietsenstalling iets draaien. Hierdoor komen

deze belangrijke functies centraler en daardoor prominenter aan het Marchantplein te liggen, dichterbij de horeca en dichterbij de beeldentuin van het Kröller-Müller Museum. Door de fietsenstalling wat verdiept ten opzichte van het Marchantplein aan te leggen wil het Park voorkomen dat fietsers het Marchantplein met de fiets betreden.

Een belangrijk onderdeel van het plan is het realiseren van een logische routing en het verbeteren van de zichtbaarheid van het centrum via een doorkijk vanaf de Nieuwe Houtkampweg. Snel en langzaam verkeer zijn in de nieuwe opzet zoveel mogelijk gescheiden, wat de verkeersveiligheid ten goede komt. De auto's en bussen komen vanuit het noorden, vanaf de Nieuwe Houtkampweg. Ook de OV-halte ligt aan de noordzijde. De fietsers en de meeste wandelaars komen vanuit het zuiden, vanaf de Oude Houtkampweg. Aan de zuidzijde komt een tweede ontsluiting voor hulpdiensten, fietsentransport en leveranciers.

Het Park Paviljoen is zo succesvol, dat er in 2019 al te weinig parkeerplekken waren. Het Park

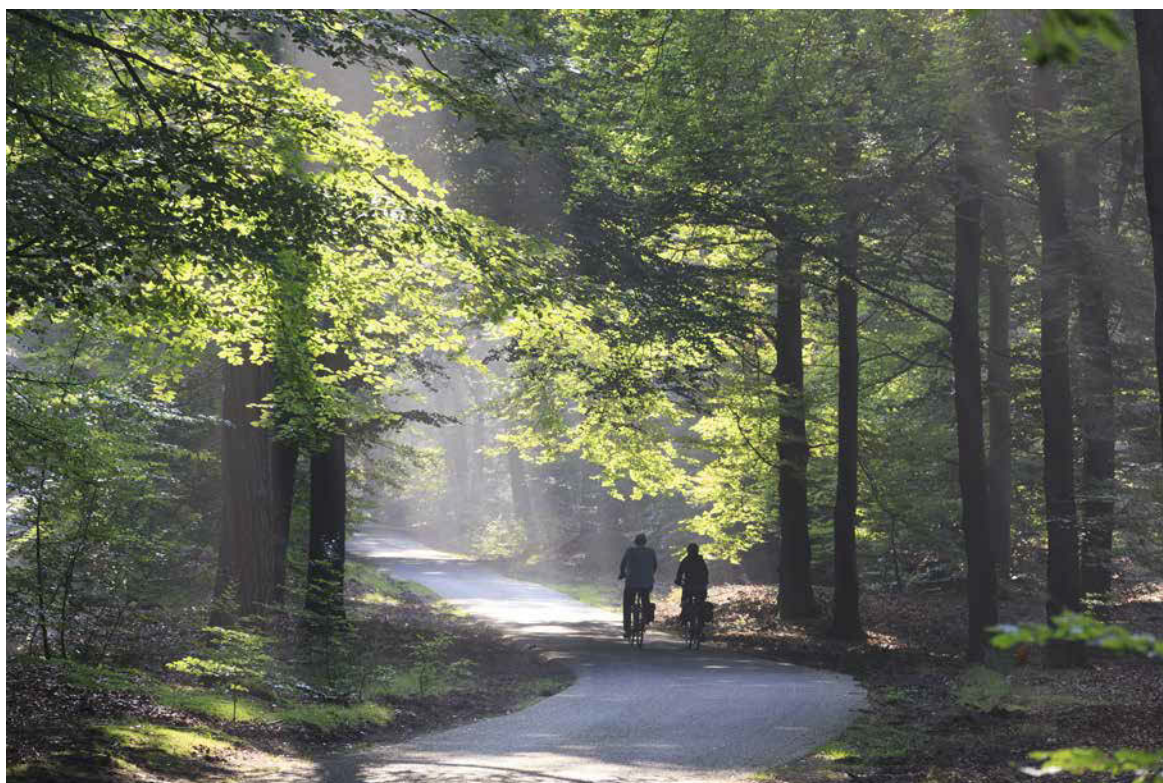
Het Marchantplein krijgt de uitstraling van een open plek in het bos. Hier gebeurt het!

voorziet parkeerproblemen, waardoor het belang van bereikbaarheid van het Hart van het Park met openbaar vervoer nog groter wordt. Het Park acht uitbreiding van het aantal parkeerplekken in het centrumgebied noodzakelijk.

Het Park wil het huidige Marchantplein met stadse uitstraling omvormen tot een veel zachtere 'open plek in het bos'. De klinkervlakte maakt plaats voor een afwisselende ruimte van halfverharding en verhoogde, groene plekken met heide en bomen, met voldoende zitgelegenheid voor de bezoekers. De opzet, materialisering en het 'aardse' kleurgebruik verwijzen naar de omgeving en in het bijzonder naar het iets verderop gelegen Pampelse Zand. Dit zorgt voor een betere inpassing in het landschap. Onderdeel van de herinrichting van het centrumgebied is een betere aansluiting van het plein op de beeldentuin van het Kröller-Müller Museum, op het Landschappenpad, op de Nieuwe Houtkampweg en op de Oude Houtkampweg. Het Marchantplein wordt een echte 'spin in het web', aan alle kanten goed ontsloten voor bezoekers, een centrumvoorziening waardig. Hier gebeurt het!

Tot slot: Verbouwing Museonder en vernieuwing expositie

Met de realisatie van het Park Paviljoen hebben bezoekersinformatie en Parkwinkel daar een nieuwe plek gekregen. Op de begane grond in het Museonder is zo ruimte ontstaan om deel uit te gaan maken van de expositie van dit ondergronds natuurmuseum. De voormalige Parkwinkel in het Museonder kreeg in 2019 een nieuwe functie als educatieve ruimte voor schoolklassen (De Hoge Veluwe buitenschool). Het Museonder wordt verbouwd, zodat het voldoet aan de actuele eisen. Het Park wil een geheel vernieuwde (inter)nationale expositie over bodem en ondergrond ontwikkelen. Hierbij zoekt het Park de samenwerking met kenniscentra en universiteiten. De nieuwe expositie toont de wereld onder onze voeten. Het Park wil de relaties tussen verleden – heden, natuur – cultuur, ondergrond – bovengrond, binnen – buiten zichtbaar maken. Aansluitend aan het bezoek aan het Museonder loopt de edutainment door in het Park – in het Museum van Landschappen. De nieuwe expositie maakt bezoekers bewust dat er geen leven is zonder bodem en van de invloed van de mens op het landschap om ons heen.



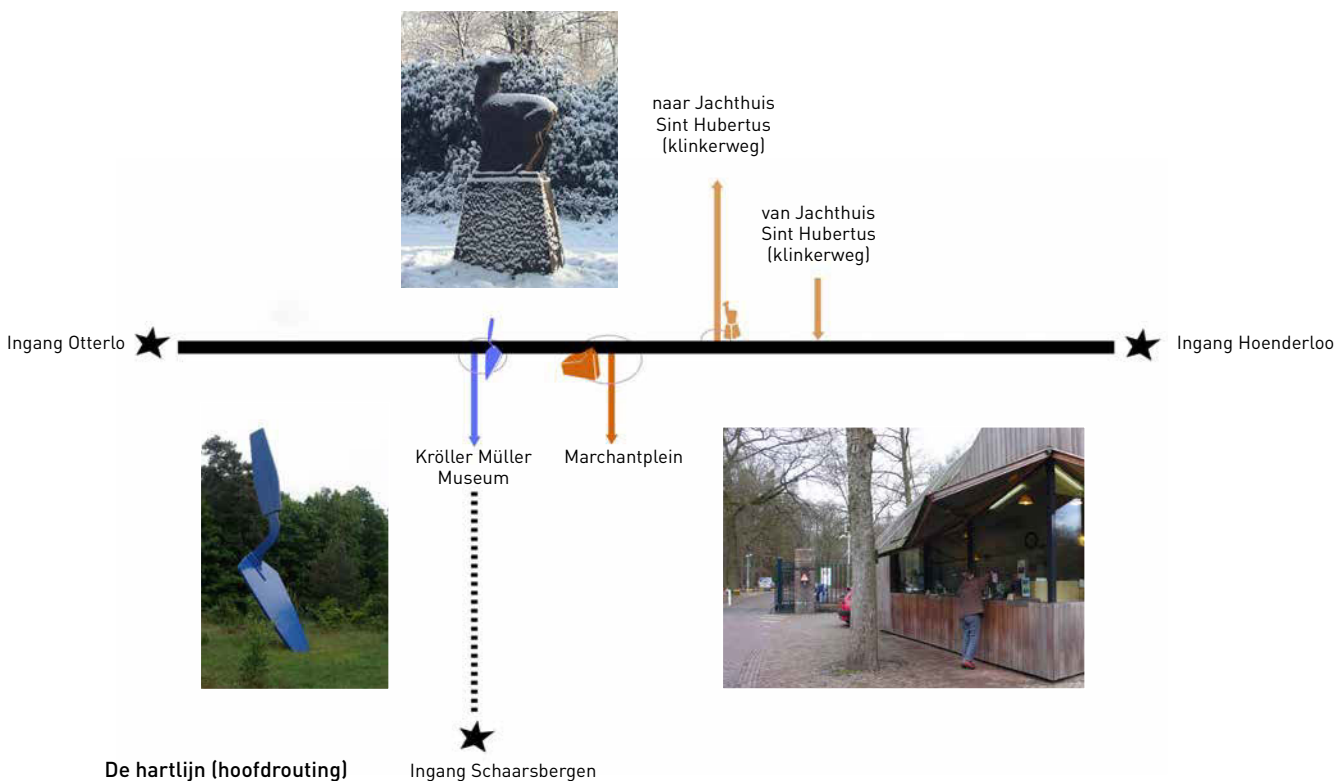
n. Herziening wegen- en (fiets-)paden-structuur

Het Nationale Park De Hoge Veluwe heeft in samenwerking met H+N+S Landschapsarchitecten en Antea Group een verbeteringsplan voor wegen- en (fiets)paden ontwikkeld. Op basis van zonering en functionaliteit is de infrastructuur van het Park herzien. De saldobenadering wordt zichtbaar: enerzijds door bestaande wegen (voor de auto) aan te passen of zelfs weg te halen en anderzijds door ontbrekende schakels in het fiets- en wandelrouten netwerk toe te voegen. Het verbeteringsplan voor wegen en (fiets-)paden hanteert de volgende uitgangspunten:

- duidelijke routing, hoofdwegen (hartlijn Oost-West en vice versa);
- materialisatie wegen aanpassen aan functie;
- afwaarderen wegen in de natuurzone;
- saneren overbodige infrastructuur;
- betonnen en verbreden van fietspaden, fietsers zo min mogelijk op de rijbaan;
- aanvullen ontbrekende schakels in fiets- en wandelrouten netwerk;
- scheiden verkeersstromen (auto, motor, fiets, ruiter, wandelaar);
- voorkomen onnodige kruisingen fietspaden en wegen.

Het basisidee is een zogenaamde 'hartlijn' te introduceren (zie afbeelding op pag. 43). Dit is een asfaltweg die is opgespannen tussen de twee drukste entrees waarlangs de belangrijkste publieksvoorzieningen zijn ontsloten. De twee andere routes, richting respectievelijk het Jachthuis Sint Hubertus en de ingang Schaarsbergen, worden duidelijk anders vormgegeven. Daarmee wordt de beleving van de landschappelijke verscheidenheid geïntensiveerd.

Van de Kronkelweg wordt een soort oprijlaan richting het Jachthuis gemaakt. De Wildbaanweg (ten zuiden van de busparkeerplaats van het Kröller-Müller Museum) wordt getransformeerd tot een verbindingsweg van gestabiliseerd zand, waardoor deze als het ware opgaat in het landschap. Ook de Reemsterweg wordt omgevormd tot zandweg. Ter plaatse wordt asfalt vervangen door gestabiliseerd zand. Op andere plekken in het Park kan de wegfunctie van enkele verbindingen geheel vervallen. In 2019 heeft het Park besloten de Prins Hendriklaan en de De Wetweg om te vormen naar een dienstweg (zandweg) en niet langer open te stellen als autoweg voor bezoekers, om de stikstofuitstoot te beperken door de recreatieve zonering te versterken.



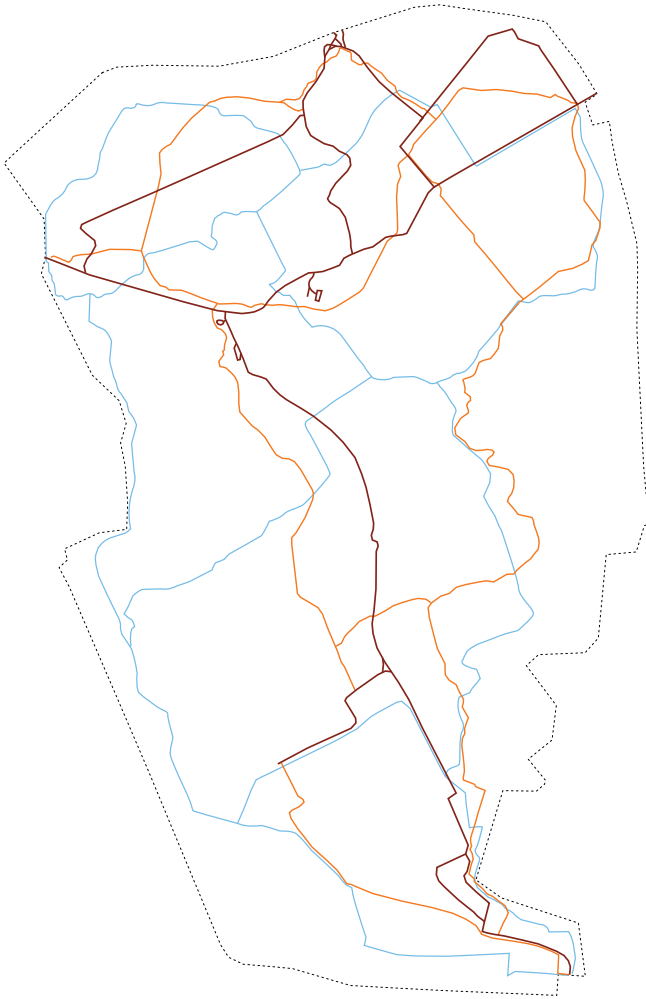
Tegenover het beter inpassen van de auto en lokaal weghalen van enkele wegen staat het toevoegen en verplaatsen van enkele (ver-bindings) paden. Het herstelplan voor de omgeving van Jachthuis Sint Hubertus levert ook ingrepen in de padenstructuur op.

De belangrijkste wijziging betreft de aanleg van een nieuw fietspad langs de Kronkelweg (een nu ontbrekende schakel in het fietsroute-netwerk). Het nieuwe fietspad komt langs de Kronkelweg ten zuiden van Jachthuis Sint Hubertus. Hiermee wordt voorkomen dat men-zen op de Kronkelweg (tegen het verkeer in) gaan fietsen - hetgeen tot onveilige situaties leidt. Met dit nieuwe fietspad wordt een ge-ensceneerde ervaring beoogd met een afwisseling in ruimtes en uitzichten op weg naar het Jachthuis Sint Hubertus. Bij de bezoekers bestaat de behoefte aan een kortere fiets-route vanuit het Centrumplein naar het Jachthuis Sint Hubertus dan nu (via Monument De Wet) mogelijk is. Door de aanleg van het nieuwe fietspad naar het Jachthuis wordt aan deze wens




tegemoetgekomen, met als positief neveneffect een afnemend gebruik van het fietspad door het Otterlose Zand (de rustige zone).

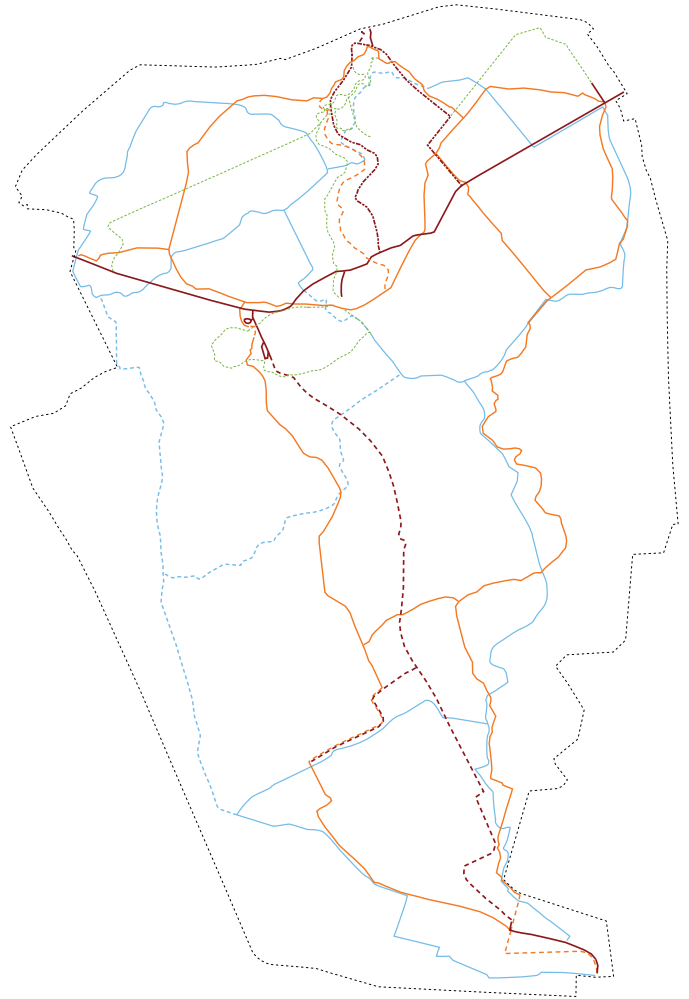
Bij de Parkentrees en ook in het centrumgebied en bij het Kröller-Müller Museum wordt de fietsstructuur logischer. Daarnaast worden op microniveau diverse aanpassingen in het netwerk van fiets-, wandel- en ruiterspaden voorzien. Het gaat te ver om deze stuk voor stuk te noemen (zie pagina 45).










Padenstructuur 2009 (hoofdpaden)

-  Autoweg
-  Fietspad
-  Ruiterspad



Toekomstige padenstructuur (hoofdpaden)

-  Toekomstige zandweg (auto)
-  Toekomstige klinkerweg (auto)
-  Verleggen / aanleg fietspaden
-  Verleggen ruiterspad
-  Nieuwe / vernieuwde wandelpaden





Randvoorwaarden

Uitvoering van het in hoofdstuk 6 beschreven Uitvoeringsprogramma is essentieel om de ruimtelijke kwaliteit van Het Nationale Park De Hoge Veluwe, conform de strategie, te optimaliseren. Uitvoering van deze projecten is echter grotendeels afhankelijk van externe factoren.

• Vergunningen en ontheffingen

Om de projecten tot uitvoering te kunnen brengen zijn vergunningen en ontheffingen nodig. Naast de Wet Ruimtelijke Ordening speelt ook de wet- en regelgeving op het gebied van natuur (de nieuwe Wet Natuurbescherming) een grote rol. In Het Nationale Park De Hoge Veluwe bevindt zich een aantal monumenten – waaronder Jachthuis Sint Hubertus en omgeving, waarvoor de Erfgoed- en Omgevingswet richtinggevend zijn. Het Park wil met dit Totaalplan overheden informeren over haar plannen, zodat projecten in samenhang kunnen worden gezien en procedures vlot doorlopen kunnen worden. Alle onderdelen van het Totaalplan zijn verwerkt in de Omgevingsvisie van de provincie (2014).

• Klimaat en milieuomstandigheden

Natuur en landschap staan onder druk van externe factoren zoals klimaatverandering, verzuring en vermesting o.a. door toegenomen stikstofdepositie. Deze factoren hebben effect op de ecologische, cultuurhistorische, productie- en belevingswaarden. Veelal resulteert dat in hogere kosten voor beheer. Het Park wil anticiperen op invloeden van buiten door het uitvoeren van onderzoek en investeringen gericht op het meer robuust en toekomstbestendig maken van natuur en landschap.

• Financiering (publiek en privaat)

De stichting is voor de exploitatie nagenoeg onafhankelijk van subsidies, maar het in hoofdstuk 6 beschreven Uitvoeringsprogramma gaat de financiële mogelijkheden van het Park te boven. Uitvoering van deze projecten kan niet zonder externe financiering (publiek en privaat). Het Park vraagt hiervoor projectsubsidies aan en werft fondsen. Om de economische basis te versterken streeft het Park naar structureel 600.000 betalende bezoekers per jaar.

• Onderzoek en monitoring

De uitvoering van het Totaalplan vraagt om gedegen onderzoek en monitoring. Dit geldt voor bezoekersstromen, onderzoek bij natuurherstel en het gebruik van wildpassages. Het Park werkt op het gebied van onderzoek en monitoring samen met universiteiten, hogescholen en vrijwilligers. Bepaalde projecten vereisen gedegen (wetenschappelijk) onderzoek.

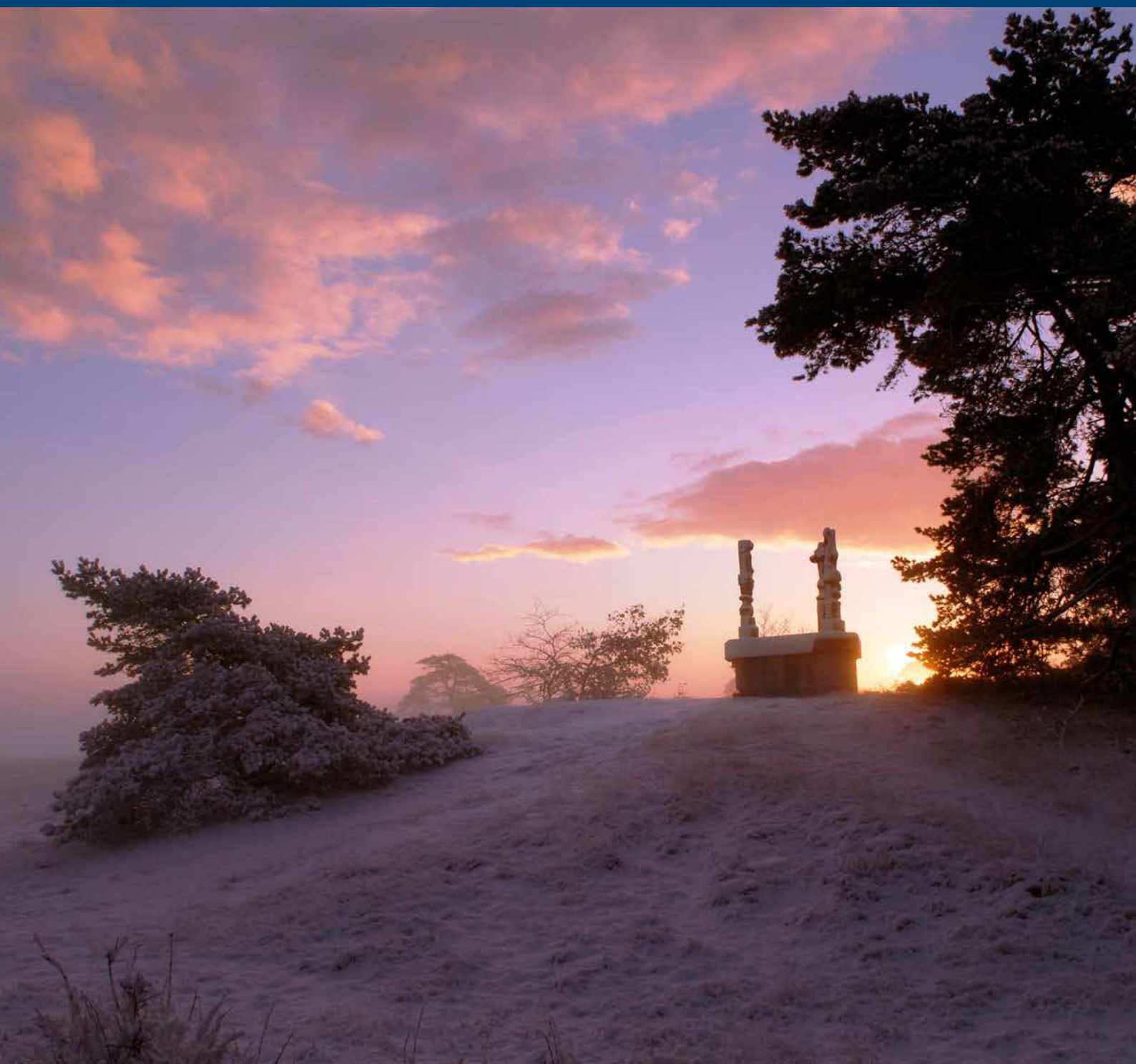
• Communicatie met de omgeving

Het Uitvoeringsprogramma heeft ingrijpende ruimtelijke consequenties. Dit vraagt om zorgvuldige communicatie met de omgeving over het wat, hoe, wanneer en waarom. Door goede en tijdige informatie wil het Park bij de uitvoering eventuele overlast voor bezoekers voorkomen.



Stand van zaken projecten

| | Project | Afgerond | Gestart | Voorgenomen |
|---|---|------------------------------|---------|-----------------------|
| | Pijler 1. natuur & landschap | | | |
| a | Behoud en herstel stuifzandlandschap - Otterlose en Pampelse Zand - integrale kwaliteitsverbetering Otterlose Zand | 2011 | | • |
| b | Herstel heidelandschap door actief beheer - plaggen heide - herstel bodemmineralogie (steenmeel) incl monitoring - herstel heischrale graslanden | 2013 | 2015 | • |
| c | Onderzoek naar potenties en herstel natte natuur - onderzoek natte gebieden - kwaliteitsverbetering Deelense Veld - hydrologisch herstel omgeving Kronkelweg - hoogveenvorming De Veentjes - herstel waterkwaliteit vijver Jachthuis Sint Hubertus | 2013 2014 2014 2014 | | • |
| d | Specifiek beheer voor specifieke soorten - verbindingzones voor o.a. Parelmoervlinder - herintroductie en herstel leefgebied Korhoen (10 jaar) - maatregelen voor rode lijst soorten | 2016 2017 | 2014 | |
| e | Bijdrage aan ecologische verbindingen - in- en uitsprongen roodwild - droge heideverbindingen - snapshot | 2013 2016 | 2018 | |
| f | Omvorming landbouw naar natuur (flora- en faunarijke akkers) | | | • |
| g | Omvorming bossen - herstel boscysteem - onderzoek wildvraat, steenmeel, bosontwikkeling | | 2019 | • |
| | Pijler 2. cultuurhistorie | | | |
| h | Herstel omgeving Jachthuis Sint Hubertus - 1e fase (vijverpartijen, wandelroute, parkaanleg) - 2e fase (omgeving Dienstgebouw en Jachthuis) - 3e fase (o.a. verduidelijking infrastructuur) | 2013 2016 | | • |
| i | Verjonging (historisch waardevolle) lanen (1e fase) | 2011 | | |
| j | Uitvoering projecten op basis van Cultuurhistorische Visie - herstel eikenhakhoutcultuur - gebruikshistorie bossen - herstel tuinen Dienstgebouw, Zwarte Berg, Pampel - functioneel maken kwekerijen - zichtbaar maken Grote Museum (Nature Game) - Theehuis Kemperberg - herstel historische landschapselementen - herstel historische objecten / gebouwen - erfgoedbeleving en erfgoededucatie (diverse projecten) | 2013 2012 2015 2016 | 2019 | • • • |
| | Pijler 3. bezoekers | | | |
| k | Verblijfsrecreatie - vervangende nieuwbouw sanitairgebouw camping - nieuwbouw resort Hoenderloo | 2011 | | • • |
| l | Herinrichting entrees | | | |
| m | Herinrichting Centrumgebied - nieuwbouw Park Paviljoen - parkeerplaats, evenemententerrein, speeltuin, sanitaire voorzieningen in Museonder en sloop toiletgebouw - fietsenherstelwerkplaats en -stalling, ontsluitingsweg en -fietspad, parkeerplaats en herinrichting Marchantplein - verbouwing Museonder en vernieuwing expositie | 2019 | 2021 | • • • |
| n | Herziening wegen- en (fiets-)paden structuur - deasfalteren en afsluiten De Wetweg en Prins Hendriklaan - materialisatie wegen aanpassen aan functie - betonnen en verbreden fietspaden - herziening fietspadenstructuur - aanleg nieuw fietspad langs de Kronkelweg | | | • • • • • |



Colofon

Dit Totaalplan 2010 - 2025 is in de jaren 2008/2009 opgesteld door Stichting Het Nationale Park De Hoge Veluwe in samenwerking met H+N+S Landschapsarchitecten en in 2015 en 2021 geactualiseerd.

Projectgroep 2008/2009

S.E. baron van Voorst tot Voorst
H. Beukhof
Mevrouw M.M. Kokke MBA
Mevrouw ing. A.H. Kylstra
ing. J.R.K. Leidekker
W.C. Staal
C.J.R. van de Vegte
M. Lagendijk (Oranjewoud)
ir. J.A.H.C. van Tilborg (H+N+S Landschapsarchitecten)
ir. F.J.E. Wintermans (Quist Wintermans Architecten)

Klankbordgroep 2008/2009

H. Beukhof
Mevrouw drs. E.H. Harmelink
H. Ruseler
J.N. van der Schee
G. Verheijen
Mevrouw J.W. Vroom-Plant †
M.J. Vonhof (Kröller-Müller Museum) †

Behandeld in de Adviescommissie Natuurbeheer en Raad van Advies van Het Nationale Park De Hoge Veluwe en in de Raden van Toezicht van Stichting Het Nationale Park De Hoge Veluwe en Stichting Kröller-Müller Museum. Geactualiseerd en op 14 september 2015 opnieuw vastgesteld door Directie en Raad van Toezicht van Stichting Het Nationale Park De Hoge Veluwe.

Projectgroep 2021

S.E. baron van Voorst tot Voorst
A.J. Arntz
H. Beukhof
H. de Boer
Mevrouw M.M. Kokke MBA
ing. J.R.K. Leidekker
W.C. Staal
ing. S.A. Lagendijk BEd (Antea Group)
ir. J.A.H.C. van Tilborg (H+N+S Landschapsarchitecten)
ir. J. Brands (Quist Wintermans Architecten)

Klankbordgroep 2021

H. Beukhof
L. Bakker
Mevrouw drs. G. Kunnen
Mevrouw ing. A.H. Kylstra
H. Solleveld
G. Verheijen
F. de Vogel (Kröller-Müller Museum)

Foto's en Illustraties

Stichting Het Nationale Park De Hoge Veluwe en H+N+S Landschapsarchitecten.

Hoenderloo/Amersfoort, Geactualiseerd september 2015 / Geactualiseerde versie juni 2021



STICHTING HET NATIONALE PARK
DE HOGE VELUWE

Stichting Het Nationale Park De Hoge Veluwe
Apeldoornseweg 250
7351 TA Hoenderloo



H+N+S Landschapsarchitecten
Postbus 1603
3800 BP Amersfoort



NATIONAAL PARK
DE HOGE VELUWE

RUSTGEBIED
VOOR HET
GROFWILD

STRENG VERBODEN TOEGANG
ART. 461 W.V.S.





STICHTING het nationale park
De Hoge Veluwe

Totaalplan 2010 - 2025

Investeren in ruimtelijke ontwikkeling en kwaliteit

Ruimtelijke ontwikkelingen in beeld | Vastgesteld op 11 december 2009

Geactualiseerd september 2015 | Geactualiseerde versie juni 2021